

Univerzita  
Pardubice  
Fakulta  
restaurování

## **VÝROČNÍ ZPRÁVA O ČINNOSTI FAKULTY**

**za rok 2016**

Předkládá: Ing. Karol Bayer, děkan FR  
Děkanát FR  
Jiráskova 3  
570 01 Litomyšl

## OBSAH

<b>1. ÚVOD</b> .....	<b>3</b>
<b>2. STRUKTURA A ORGÁNY FAKULTY (STAV K 31. 12. 2016)</b> .....	<b>4</b>
2.1. STRUKTURA FAKULTY .....	4
2.2. ORGÁNY FAKULTY (STAV K 31. 12. 2016) .....	4
<b>3. AKADEMICKÉ ČINNOSTI</b> .....	<b>8</b>
3.1. VZDĚLÁVACÍ ČINNOST, AKREDITOVANÉ STUDIJNÍ PROGRAMY .....	8
3.2. VĚDECKO-VÝZKUMNÁ A DALŠÍ TVŮRČÍ ČINNOST .....	12
3.3. SPOLUPRÁCE S EXTERNÍMI SUBJEKTY .....	17
3.4. LIDSKÉ ZDROJE .....	19
3.5. INFORMAČNÍ INFRASTRUKTURA .....	19
<b>4. KVALITA A KULTURA AKADEMICKÉHO ŽIVOTA</b> .....	<b>20</b>
4.1. SOCIÁLNÍ ZÁLEŽITOSTI STUDENTŮ A ZAMĚŠTNANCŮ .....	20
4.2. STIPENDIA .....	20
4.3. UBYTOVACÍ A STRAVOVACÍ SLUŽBY .....	20
<b>5. INTERNACIONALIZACE</b> .....	<b>21</b>
5.1. ČINNOST FAKULTY V OBLASTI MEZINÁRODNÍ SPOLUPRÁCE .....	21
<b>6. HODNOCENÍ ČINNOSTI</b> .....	<b>23</b>
6.1. NAPLŇOVÁNÍ STUDIJNÍCH PROGRAMŮ .....	23
6.2. KARIÉRNÍ ŘÁD A SYSTÉM ODMĚŇOVÁNÍ .....	23
<b>7. ROZVOJ</b> .....	<b>24</b>
ZAPOJENÍ FAKULTY DO ROZVOJOVÝCH PROGRAMŮ.....	24
<b>8. DOPLŇKOVÁ ČINNOST</b> .....	<b>24</b>
<b>9. DALŠÍ VÝZNAMNÉ SKUTEČNOSTI, UDÁLOSTI A AKTIVITY</b> .....	<b>24</b>
<b>10. ZÁVĚR</b> .....	<b>25</b>

## 1. Úvod

Fakulta restaurování Univerzity Pardubice byla založena v r. 2005. Je součástí Univerzity Pardubice, jedné z 26 veřejných vysokých škol České republiky založených ze zákona. I v roce 2016 pokračovala fakulta úspěšně ve svém rozvoji v rámci všech činností realizovaných na fakultě, tedy v činnosti vzdělávací, výzkumné a vědecké, doplňkové i v činnostech projektových.

Fakulta nabízí bakalářské a magisterské studijní programy v oborech výtvarného umění. Je nejmenší ze 7 fakult Univerzity, svou činností ale plnohodnotně napomáhá rozvíjet univerzální šíři vědních disciplín pěstovaných na Univerzitě, stejně jako rozmanitost studia v nabízených studijních programech.

Cílem výroční zprávy o činnosti je podat obraz o fakultě jako celku. Zpráva o činnosti fakulty byla zpracována z dostupných dokumentů, ve smyslu zákona 111/1998 Sb., o vysokých školách v platném znění.

Činnosti realizované v roce 2016 vycházely z Dlouhodobého záměru vzdělávací, vědecké, výzkumné, vývojové, umělecké a další tvůrčí činnosti Fakulty restaurování aktualizovaného pro období 2016 – 2020 a ze Strategického záměru fakulty pro rok 2016. Fakulta restaurování je otevřenou vysokoškolskou vzdělávací a vědeckou institucí, o všech svých aktivitách informuje na webu univerzity, v tiskových materiálech apod.

## 2. Struktura a orgány fakulty (stav k 31. 12. 2016)

### 2.1. Struktura fakulty

Ateliér výtvarné přípravy (AVP)

vedoucí ateliéru: doc. Tomáš Lahoda, akad. mal.

Ateliér restaurování a konzervace kamene a souvisejících materiálů (SA)

vedoucí ateliéru: Mgr. art. Jakub Ďoubal, Ph.D.

Ateliér restaurování a konzervace nástěnné malby a sgrafita (MA)

vedoucí ateliéru: Mgr. art. Jan Vojtěchovský

Ateliér restaurování a konzervace papíru, knižní vazby a dokumentů (AP)

vedoucí ateliéru: Mgr. et BcA. Radomír Slovík

Ateliér restaurování a konzervace uměleckých děl na papíru a souvisejících materiálech (ARUDP)

vedoucí ateliéru: Josef Čoban, akad. mal.

Katedra humanitních věd (KHV)

Vedoucí katedry: prof. PhDr. Petr Fidler

Katedra chemické technologie FR (KCHT)

vedoucí katedry: Ing. Petra Lesniaková, Ph.D. (pověřená vedením)

### 2.2. Orgány fakulty (stav k 31. 12. 2016)

#### Vedení fakulty

##### Děkan FR

Ing. Karol Bayer

##### Proděkan FR

PhDr. Tomáš Kupka – proděkan pro studium, pedagogickou činnost a rozvoj

Mgr. et BcA. Radomír Slovík – proděkan pro vědu a tvůrčí činnost

##### Tajemnice FR

Ing. Markéta Prokešová

#### Kolegium děkana

##### poradní orgán děkana

Ing. Karol Bayer	děkan
PhDr. Tomáš Kupka	proděkan
Mgr. et BcA. Radomír Slovík	proděkan, vedoucí Ateliéru rest. papíru, knižní vazby a dokumentů
Ing. Markéta Prokešová	tajemnice
doc. Jiří Novotný, akad. soch.	garant bakalářských studijních oborů FR
Mgr. art. Jan Vojtěchovský	vedoucí Ateliéru restaurování nástěnné malby a sgrafita
Mgr. art. Jakub Ďoubal, Ph.D.	vedoucí Ateliéru restaurování kamene
Josef Čoban, akad. mal.	vedoucí Ateliéru restaurování uměleckých děl na papíru
doc. Tomáš Lahoda, akad. mal.	vedoucí Ateliéru výtvarné přípravy
Ing. Petra Lesniaková, Ph.D.	pověřená vedením Katedry chemické technologie FR
prof. PhDr. Petr Fidler	vedoucí Katedry humanitních věd

## **Akademický senát**

### **Složení Akademického senátu FR k 31. 12. 2016**

#### **Předsednictvo:**

MgA. Ivan Kopáček

Mgr. Jana Tmejová

MgA. Barbora Vařejková

#### **Za komoru akademických pracovníků:**

MgA. Pavel Hošek

Mgr. Jiří Kaše

doc. Jiří Novotný, akad. soch.

MgA. Petr Rejman

#### **Za komoru studentů:**

BcA. Eva Barbušáková

BcA. Kateřina Mrověcová Samková

Zuzana Auská

## **Umělecká rada**

Umělecká rada Fakulty restaurování byla ustavena v roce 2006.

### **Seznam členů Umělecké rady FR k 31. 12. 2016**

doc. Jaroslav J. Alt, akad. mal.

Ing. Karol Bayer

doc. Dr. Ing. Michal Ďurovič

prof. PhDr. Petr Fidler

Ing. Petr Justa

Ing. Ivana Kopecká

doc. Ing. Petr Kotlík, CSc.

PhDr. Tomáš Kupka

prof. Boris Kvasnica, akad. mal.

prof. PhDr. Milena Lenderová, CSc.

prof. Ing. Miroslav Ludwig, CSc.

PhDr. Vratislav Nejedlý, CSc.

doc. Jiří Novotný, akad. soch.

Mgr. BcA. Radomír Slovík

Ing. Zuzana Slížková, Ph.D.

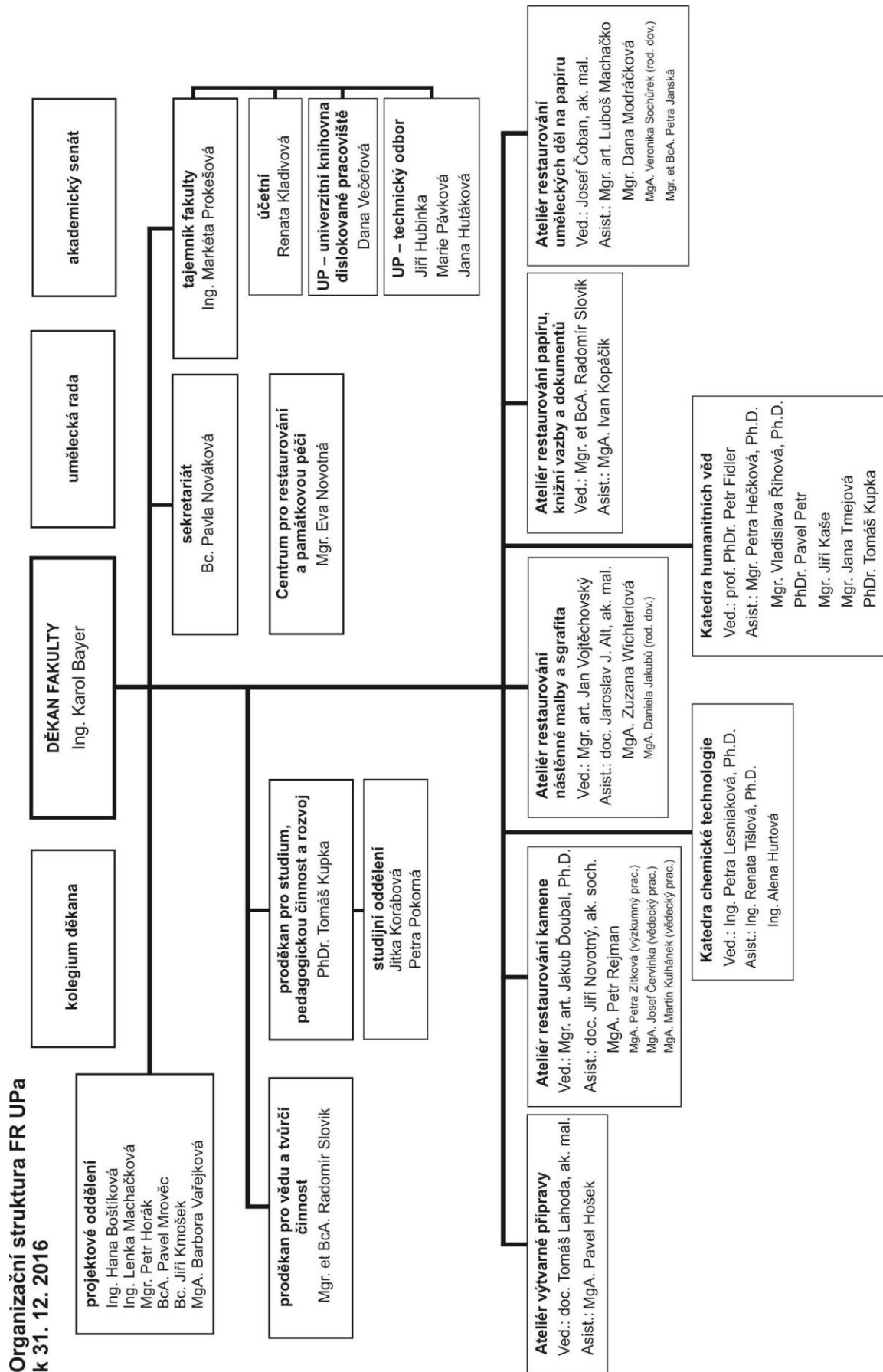
PhDr. Zdeněk Vácha

Johanes Weber, univ. prof., Dr.

## **Zástupce v Radě vysokých škol**

Mgr. art. Jan Vojtěchovský

## Organizační struktura v roce 2016



### **Členství fakulty v profesních organizacích**

Fakulta restaurování je členem tuzemských i zahraničních odborných organizací:

- ENCORE – European Network for Conservation – Restoration Education (Evropská síť pro vzdělání v oblasti konzervace a restaurování) – organizace sdružující nejvýznamnější evropské vzdělávací instituce v oblasti restaurátorského vzdělávání (<http://www.encore-edu.org/>);
- ICON – The Institute of Conservation – organizace sdružující více než 3000 individuálních členů nebo organizací z celého světa, které se zabývají restaurováním kulturního dědictví. Cílem její existence je podporovat vzdělání, výzkum, výměnu informací a zvýšení všeobecného povědomí v oblasti restaurování a konzervace kulturního dědictví <https://icon.org.uk/> ;
- ASOCIACE MUZEÍ A GALERIÍ – česká asociace, v níž je fakulta restaurování členem díky Museu historických technologií, umístěnému v objektu historické Červené věže (<http://www.cz-museums.cz/>);
- STOP – Společnost pro technologie ochrany památek, která sdružuje profesionály (fyzické osoby) zabývající se problematikou ochrany památek. Pořádá kurzy, semináře apod., kterých se účastní akademičtí pracovníci naší fakulty. FR je jedním ze 45 přidružených členů STOP (<https://www.pamatky-stop.cz/>);
- INCCA – Fakulta restaurování se jako první z České republiky stala v lednu 2009 členem mezinárodní platformy INCCA (International Network for the Conservation of Contemporary Art). Jedná se o mezinárodní síť sdružující odborníky různých oborů, kteří se zabývají restaurováním moderního a současného umění. Je platformou pro mezinárodní výměnu informací a sdílení zkušeností s restaurováním umění 20. a 21. Století.  
(více na <http://www.incca.org/>);
- IADA – Fakulta restaurování je členem odborného mezinárodního společenstva, zaměřeného na problematiku restaurování papíru a knihy, pod názvem IADA  
(více na <http://cool.conservation-us.org/iada/index.html>).

### 3. Akademické činnosti

#### 3.1. Vzdělávací činnost, akreditované studijní programy

Fakulta restaurování pokračuje ve své tradici vzdělávání v umělecky orientovaných oborech. Vzdělávací činnost v roce 2016 probíhala ve studijním programu „Výtvarná umění“, a to ve 4 bakalářských a 2 magisterských oborech. K 31. 10. 2016 měla Fakulta restaurování 93 studentů.

##### Akreditované studijní programy a obory

Rozhodnutí Ministerstva školství, mládeže a tělovýchovy o udělení akreditace čtyř bakalářských studijních oborů bylo zasláno dne 20. 7. 2005. V roce 2009 byla podána reakreditace a bakalářské programy studia na Fakultě restaurování byly akreditovány do 31. 7. 2013. Ve druhé polovině roku 2012 byla zpracována žádost o reakreditaci bakalářských studijních oborů. Akreditace byla prodloužena do 31. 7. 2017 na základě rozhodnutí z 11. 6. 2013. Akreditace byla dále MŠMT paušálně prodloužena do roku 2019 kvůli institucionalizaci Národního akreditačního úřadu v souladu s novelou vysokoškolského zákona.

Kód studijního programu (STUD PROG)	Název studijního programu	Kód studijního oboru	Název studijního oboru	Standardní doba studia v akademických rocích	Forma studia
B8206	Výtvarná umění	8206R048	Restaurování a konzervace kamene a souvisejících materiálů	4	Prezenční
		8206R049	Restaurování a konzervace nástěnné malby a sgrafita	4	Prezenční
		8206R050	Restaurování a konzervace papíru, knižní vazby a dokumentů	4	Prezenční
		8206R103	Restaurování a konzervace uměleckých děl na papíru a souvisejících materiálech	4	Prezenční

Dne 4. 7. 2007 získala Fakulta restaurování akreditaci dvou navazujících magisterských studijních oborů. V roce 2011 byla podána žádost o prodloužení akreditace magisterských studijních oborů, na základě níž byla udělena akreditace do 31. 8. 2015. Na konci roku 2013 byly zahájeny přípravné práce na žádosti o reakreditaci magisterského studia. Žádost byla předána Akreditační komisi v březnu 2015 a rozhodnutím MŠMT byla akreditace navazujících magisterských studijních oborů prodloužena do 31. srpna 2023. V případě původního studijního oboru 8206T121 Restaurování a konzervace děl písemné kultury došlo k rozšíření akreditace a vznikl tak nový studijní obor s novým číslem 8206T131 a názvem Restaurování a konzervace uměleckých a umělecko-řemeslných děl na papírových, textilních a souvisejících podložkách. Garantem nového studijního oboru je odborná komise.



Kód studijního programu (STUD PROG)	Název studijního programu	Kód studijního oboru	Název studijního oboru	Standardní doba studia v akademických rocích	Forma studia
N8206	Výtvarná umění	8206T120	Restaurování a konzervace děl nástěnné malby, sochařských děl a povrchů architektury	2	Prezenční
		8206T131	Restaurování a konzervace uměleckých a umělecko-řemeslných děl na papírových, textilních a souvisejících podložkách (platný od AR 2015/2016)	2	Prezenční

**Počet studentů FR – časová řada**

Fakulta	2005/06	06/07	07/08	08/09	09/10	10/11	11/12	12/13	13/14	14/15	15/16	16/17
FR	63	62	70	97	95	106	92	97	88	91	92	86
<b>Celkem</b>	<b>63</b>	<b>62</b>	<b>70</b>	<b>97</b>	<b>95</b>	<b>106</b>	<b>92</b>	<b>97</b>	<b>88</b>	<b>91</b>	<b>92</b>	<b>86</b>

**Počet studentů FR k 31. 12. 2016**

## Bakalářské studium

Ročník	Restaurování a konzervace kamene a souvisejících materiálů (SA)	Restaurování a konzervace nástěnné malby a sgrafita (MA)	Restaurování a konzervace papíru, knižní vazby a dokumentů (AP)	Restaurování a konzervace uměleckých děl na papíru a souvisejících materiálech (AUDP)	Celkový počet studentů v ročníku
1.	3	5	3	4	15
2.	5	5	3	4	17
3.	3	3	3	5	14
4.	3	2	4	2	11
5.	0	1	0	0	1
7.	0	1	0	0	1
8.	0	1	0	0	1
9. *	0	0	0	1	1
<b>Celkem</b>	<b>14</b>	<b>18</b>	<b>13</b>	<b>16</b>	<b>61</b>

\* do 9. ročníku jsou zapisováni „incoming“ studenti (údaj v tabulce k 31. 12. 2016).

## Navazující magisterské studium

Ročník	Restaurování a konzervace děl nástěnné malby, sochařských děl a povrchů architektury	Restaurování a konzervace uměleckých a umělecko-řemeslných děl na papírových, textilních a souvisejících podložkách	Celkový počet studentů v ročníku
1.	3	6	9
2.	5	5	10
3.	3	3	6
9.	0	0	0
<b>Celkem</b>	<b>11</b>	<b>14</b>	<b>25</b>

\* do 9. ročníku jsou zapisováni „incoming“ studenti (údaj v tabulce k 31. 12. 2016).

## Počet zahraničních studentů FR k 31. 12. 2016

## Bakalářské studium

Ročník	Restaurování a konzervace kamene a souvisejících materiálů (SA)	Restaurování a konzervace nástěnné malby a sgrafita (MA)	Restaurování a konzervace papíru, knižní vazby a dokumentů (AP)	Restaurování a konzervace uměleckých děl na papíru a souvisejících materiálech (AUDP)	Celkový počet studentů v ročníku
1.	0	2	1	0	3
2.	1	2	1	1	5
3.	0	1	0	0	1
4.	0	0	1	0	1
9.	0	0	0	1	1
<b>Celkem</b>	<b>1</b>	<b>5</b>	<b>3</b>	<b>2</b>	<b>11</b>

## Navazující magisterské studium

Ročník	Restaurování a konzervace děl nástěnné malby, sochařských děl a povrchů architektury	Restaurování a konzervace uměleckých a umělecko-řemeslných děl na papírových, textilních a souvisejících podložkách	Celkový počet studentů v ročníku
1.	0	3	3
2.	1	3	4
<b>Celkem</b>	<b>1</b>	<b>6</b>	<b>7</b>

**Přehled zájmu uchazečů o studium v roce 2016/2017**

Studenti přijímaní pro akademický rok 2016/2017

Rok	Název studijního programu	Název studijního oboru	Počet podaných přihlášek	Počet přihlášených	Předpokládaný počet přijetí	Počet skutečně přijatých	Počet zapsaných
2015	Výtvarná umění	Restaurování a konzervace kamene a souvisejících materiálů	11	11	4	3	3
		Restaurování a konzervace nástěnné malby a sgrafita	8	8	4	5	5
		Restaurování a konzervace papíru, knižní vazby a dokumentů	16	16	4	4	4
		Restaurování a konzervace uměleckých děl na papíru a souvisejících materiálech	14	14	4	4	4
		Restaurování a konzervace děl nástěnné malby, sochařských děl a povrchů architektury	5	5	10	5	4
		Restaurování a konzervace uměleckých a umělecko-řemeslných děl na papírových, textilních a souvisejících podložkách	9	9	10	7	7
Celkem			63	63	36	28	27

**Počty absolventů (bakalářský studijní program) v letech 2006 – 2016**

Rok ukončení studia	Restaurování a konzervace kamene a souvisejících materiálů	Restaurování a konzervace nástěnné malby a sgrafita	Restaurování a konzervace papíru, knižní vazby a dokumentů	Restaurování a konzervace uměleckých děl na papíru a souvisejících materiálech	Celkový počet absolventů
2005/2006	4	6	4	-	14
2006/2007	4	4	2	4	14
2007/2008	4	5	6	3	18
2008/2009	4	3	2	4	13
2009/2010	4	3	4	3	14
2010/2011	7	6	4	0	17
2011/2012	3	3	5	2	13
2012/2013	6	4	2	4	16
2013/2014	4	6	5	4	19
2014/2015	1	8	4	3	16
2015/2016	2	2	4	4	12
<b>Počet absolventů celkem</b>	43	50	42	31	166

**Počty absolventů (navazující magisterský program) v letech 2010 – 2016**

Rok ukončení studia	Restaurování a konzervace nástěnné malby, sochařských děl a povrchů architektury	Restaurování a konzervace děl písemné kultury	Celkový počet absolventů
2009/2010	3	-	3
2010/2011	4	4	8
2011/2012	3	4	7
2012/2013	10	5	15
2013/2014	4	4	8
2014/2015	4	2	6
2015/2016	13	5	18
<b>Počet absolventů celkem</b>	<b>41</b>	<b>24</b>	<b>65</b>

**3.2. Vědecko-výzkumná a další tvůrčí činnost**

Vědecká a výzkumná činnost je nedílnou součástí aktivit fakulty. Je reprezentována zejména řešením získaných projektů a grantů na národní i mezinárodní úrovni a spoluprací s externími pracovišti a aplikační sférou. Tvůrčí činnost zahrnuje výtvarně zaměřené aktivity např. pořádání nebo účast pracovníků a studentů fakulty na výstavách a podobných akcích a také sem lze zařadit všechny restaurátorské zásahy realizované v rámci výuky nebo doplňkové činnosti. Mezi významné restaurátorské práce prováděných v roce 2016 patří:

**v Ateliéru restaurování kamene**

Komplexní restaurování Barokního sousoší sv. Jana Nepomuckého z pražského Pohořelce;  
 Restaurování barokního morového sloupu v Kutné Hoře;  
 Mezinárodní spolupráce při restaurování gotického opukového náhrobku Arnošta z Pardubic v Polském Klodzku;  
 Restaurování sádrových Modelů Významného sochaře přelomu 19 a 20. stol. Stanislava Suchardy.

**v Ateliéru restaurování nástěnné malby a sgrafita**

Restaurování nástěnných olejomalb na klenbě kaple sv. Václava v kostele Nanebevzetí Panny Marie v Táboře-Klokotech;  
 Restaurování nástěnných maleb na východní stěně a přilehlé části severní stěny lodi kostela sv. Víta v Zahrádce;  
 Restaurování sgrafitové výzdoby domu č. p. 545 ve Slavonicích;  
 Restaurování nástěnných maleb v interiéru kaple sv. Jana Nepomuckého ve Slavonicích;

Restaurování nástrovní malby s námětem „sv. František Xaverský uklidňující mořskou bouři“. Loď zámecké kaple sv. Františka Xaverského v obci Dolní Přím;  
Vstupní restaurátorský průzkum exteriérové mozaiky Ptačí rodina na ul. Lidická v Litomyšli;  
Vstupní restaurátorský průzkum nástěnné výzdoby interiéru márnice v areálu kostela Panny Marie v Opočně.

#### **v Ateliéru restaurování papíru, knižní vazby a dokumentů**

Komplexní restaurování souboru rukopisů z 2. poloviny 15. století. Kronika trojanská, kronika O Štilfrídovi, kronika O životě a skutcích Alexandra Velikého;  
Komplexní restaurování rukopisu AMK 61 ze sbírek SOA v Teplicích.  
Studium možností využití ionogenních fixativ při restaurování a konzervování papíru.  
Studium celokovové knižní vazby  
Studium možnosti barvení usně pro účely restaurování

#### **v Ateliéru restaurování uměleckých děl na papíru**

Restaurování suchého pastelu „Lom“ od Bohumila Kubišty;  
Restaurování pastelu na papírové podložce „Noční pochod vojáků“ od Otto Gutgreunda;  
Restaurování olejomalby na papíře „Skály“ od Julia Mařáka;  
Restaurování suchého pastelu „Žonglování s míči“ od Jana Baucha;  
Restaurování pastelu „Portrét ženy v zeleném“ od Karla Špilara;  
Restaurování olejomalby na plátně od Augusta Pipenhagena;  
Restaurování olejomalby na plátně – antependia z kaple sv. Isidora v Křenově;  
Restaurování mastné tempery na plátně „Čtoucí“ od Karla Holana;  
Restaurování suchého pastelu na kartonu „1. máj 1890“ od Viléma Kratochvíla;  
Restaurování souboru kreseb a maleb na papírové a plátěné podložce od Milady Schmidtové-Čermákové.

#### **Fakultní časopis *e-Monumentica***

V průběhu roku 2016 vznikla dvě čísla fakultního časopisu *e-Monumentica*. Časopis *e-Monumentica* je elektronické periodikum věnované tématu mezioborové spolupráce v oblasti péče o památky a kulturní dědictví. Jeho cílem je stát se společnou platformou pro příspěvky z nejrůznějších oborů a participujících profesí (dějiny umění, muzeologie, restaurování, technologie, památková péče, stavební obnova a architektura, estetika, ekonomie a ars management apod.).

#### **Mezi významné projekty s podílem výzkumu při jejich realizaci patří následující:**

- **NAKI – Stopy tvorby - Záchrana dědictví velkých sochařů poloviny 20. století**  
projekt v rámci Programu aplikovaného výzkumu a vývoje národní a kulturní identity – NAKI, financovaný MK ČR.

*Období:* 03/2016 – 12/2019

*Náplň projektu:* Cílem projektu je průzkum stavu, poškození a následně vývoj a odzkoušení konzervačních a restaurátorských technologií využitelných pro záchranu uměleckých a umělecko-řemeslných sochařských děl, skic a modelů zhotovených na bázi sádrových pojiv s využitím fondu sochařských děl Stanislava Suchardy (1866 - 1916).

Na přelomu 19. a 20. st. se formovala česká identita a konstituovaly se ideály československého státu. Důležitými symboly národní emancipace a české státnosti byly pomníky a programová výzdoba oficiálních budov. Původní sochařské skici a alternativní modely dokumentují vznik těchto děl, z nichž mnohá posléze zanikla.

Přes svou uměleckou hodnotu a nesporný význam se sádrová díla dosud nestala předmětem systematického výzkumu umožňujícího stanovit optimální metodiku odborné péče. Téma není dostatečně zpracováno v české ani v zahraniční literatuře. Vzhledem k citlivosti materiálu je značná část sádrových modelů vystavena riziku vážného poškození či zániku.

Bude realizován průzkum, identifikace a dokumentace souboru 575 Suchardových sádrových děl - unikátního uměleckou hodnotou, tematickou i technologickou rozmanitostí. Těžiště aplikovaného výzkumu bude ležet v testování tradičních a ve vývoji nových materiálů a technologií a optimalizaci procesu restaurování a konzervaci movitých památek ze sádry. Cílem bude stanovit limity užití jednotlivých postupů a technologií, případně určit vhodný způsob aplikace a následně nastavit optimální režim uložení restaurovaných děl.

Získané poznatky budou průběžně sdíleny s odbornou i širší veřejností formou workshopů a výukových programů. V rámci mezioborového i nadregionálního dialogu budou prezentována témata významu sochařské tvorby pro formování národní kulturní identity, problematiky restaurování a péče o sádrová sochařská díla. Závěrečná výstava bude prezentovat Suchardova díla v kontextu národního étosu přelomu 19. a 20. st. a optimální metodiku restaurování a péče o sochařská díla ze sádry.

▪ **NAKI – České umění 50. - 80. let 20. století ve veřejném prostoru: evidence, průzkumy a restaurování**

projekt v rámci Programu aplikovaného výzkumu a vývoje národní a kulturní identity – NAKI, financovaný MK ČR

*Období:* 03/2016 – 12/2019

*Náplň projektu:* Cílem projektu je vytvoření nástrojů pro identifikaci, dokumentaci, evidenci a popularizaci skupiny děl nemovitého kulturního dědictví – uměleckých realizací vzniklých ve veřejném prostoru mezi lety 1950-1989. U objektů z vybraných materiálů je také cílem stanovit památkové postupy a metodiky pro dlouhodobou preventivní ochranu, konzervaci a restaurování těchto uměleckých děl.

Cílem projektu je vytvoření nástrojů pro identifikaci, dokumentaci, evidenci a popularizaci skupiny děl nemovitého kulturního dědictví – uměleckých realizací vzniklých ve veřejném prostoru mezi lety 1950-1989. U objektů z vybraných materiálů je také cílem stanovit památkové postupy a metodiky pro dlouhodobou preventivní ochranu, konzervaci a restaurování těchto uměleckých děl.

Projekt se věnuje exteriérovým dílům – sochám, reliéfům svázaným s architekturou i dílům různých nástěnných technik (mozaika, sgrafito). Tato patří mezi nejohroženější skupiny nemovitého kulturního dědictví. Naprostá většina z nich není prohlášena za nemovité kulturní památky. Komplikací při prohlášení je často nedostatek informací o vlastnictví objektů, autorství, dataci, výtvarných kvalitách či autenticitě zachování děl. Hlavním z cílů je proto vytvoření odborné mapy s informacemi ověřenými v dobových písemných pramenech (zápisy komise ČFVU pro spolupráci výtvarníka s architektem). Ta bude přehledným způsobem zpřístupňovat co nejuplněnější data o vzniku děl a díky terénnímu průzkumu také o jejich aktuálním stavu. Finálním cílem topografické části projektu bude identifikovat a doporučit další ochraně především díla vyšší kvalitativní úrovně (často od uznávaných umělců a vysoké materiální hodnoty). Budou prezentována i široké veřejnosti v mediálním prostoru.

Pro zhotovení exteriérových realizací se používala celá řada dosud neuplatňovaných materiálů a technik. Proto je důležitou součástí projektu materiálový výzkum a vytvoření pracovních postupů preventivní údržby a ochrany objektů z různých „moderních“ materiálů (beton, cementové sgrafito, laminát). Budou vyvíjeny efektivní metody nedestruktivního a minimálně destruktivního průzkumu objektů in situ. Na modelových příkladech budou aplikovány konzervační a restaurátorské zásahy vedoucí k vytvoření památkových postupů a metodik pro vybrané druhy materiálů.

▪ **NAKI – Brána moudrosti otevřená. Barokní kulturní dědictví klášterů Broumov a Rajhrad: ochrana, restaurování, prezentace**

projekt v rámci Programu aplikovaného výzkumu a vývoje národní a kulturní identity – NAKI, financovaný MK ČR

*Období:* 03/2016 – 12/2020

*Náplň projektu:* Cíle projektu jsou stanoveny v souladu s globálním cílem č. 2 (Kulturní dědictví) programu NAKI II, a to specifickými cíli 2.1, 2.2 i 2.3, neboť budou vyvinuty nástroje pro ochranu, identifikaci a prezentaci kulturního dědictví benediktinského řádu na území České republiky, představovaného konkrétně kláštery v Broumově a v Rajhradě. Pozornost je zaměřena na knihovny obou klášterů, a to jak na samotné knižní fondy, tak také na prostory a vybavení knihoven. Budou vyvinuty: 1. památkový postup pro ochranu a péči o knihovní fondy klášterních knihoven, 2. metodika péče o prostory a vybavení interiérových barokních knihoven, kterýmižto jsou obě výše uvedené knihovny adekvátními reprezentanty. Specifickým výstupem pro prezentaci bude databáze typografických prvků knižního bloku a speciální software k jejímu užívání, které vytvoří platformu pro další editační, analytickou a komparační práci s materiálem.

Kulturní dědictví obou řádových domů bude prezentováno laické i odborné veřejnosti formou zpřístupnění bohatých fondů (knihovních, archivních) a dalších prezentačních aktivit: výstavy, video dokumentu, odborných knih, studií ve sbornících a recenzovaných časopisech. Zároveň budou podniknuty kroky pro záchranu knižního kulturního dědictví zejména broumovského kláštera, restaurovány budou nejvzácnější a nejohroženější knihy. Skladba fondů bude prezentována formou uživatelsky příjemných specializovaných map.

▪ **NAKI – Restaurování mozaik tzv. české mozaikářské školy ze skla a kamene**

projekt v rámci Programu aplikovaného výzkumu a vývoje národní a kulturní identity – NAKI, financovaný MK ČR

*Období:* 03/2016 – 12/2020

*Náplň projektu:* Cíle projektu lze rozdělit do dvou hlavních částí. První je shromáždění informací o výskytu, typu a současném realizací specifické umělecké a uměleckořemeslné techniky, nástěnné mozaiky, která měla v českém období od 30. do 80. let 20. stol. významné postavení. Protože však byla v 2. pol. 20. stol. spojena s propagací tehdejšího režimu, byla po roce 1989 považována za přežitou a zneváženou. Přes předsudky vůči této technice je nutné konstatovat, že v ní bylo vytvořeno mnoho výtvarně kvalitních realizací od dnes velmi uznávaných umělců. I proto začíná ve společnosti zájem o tato díla opět vzrůstat. Se vzrůstajícím zájmem vzrůstá i potřeba hledání vhodných postupů oprav a restaurování mozaik z daného období. Z důvodu velmi malého počtu restaurátorů zabývajících se tímto odvětvím a nedostatkem zkušeností i cílených studií dané problematiky je kvalita restaurátorských zákroků v současnosti značně rozkolísaná. Proto je druhým cílem zkoumat a odzkoušet restaurátorské postupy a přístupy, které by vedly ke zvýšení standardu kvality restaurátorských prací. Certifikované památkové postupy, které jsou výstupem tohoto projektu, mohou posloužit jak restaurátorům, tak i pracovníkům památkové péče.

Jednotlivé cíle spojené s plánovanými výstupy projektu lze definovat následovně:

1) vypracování mapy výskytu exteriérových kamenných a keramických mozaik na území České republiky.

Díličními cíli jsou:

- dokumentace jednotlivých mozaik
- shromáždění informací a popis jednotlivých mozaik
- vytipování mozaik vhodných pro restaurování

2) vypracování památkových postupů pro restaurování různých typů nástěnných mozaik

Díličními cíli jsou:

- definice restaurátorských postupů a přístupů
- odzkoušení a ověření vhodných materiálů a postupů pro restaurování mozaik
- provedení restaurátorských zásahů, které ověří vybrané materiály a postupy

### **Interní grantová agentura**

V roce 2016 byla realizována celouniverzitní Studentská grantová soutěž. Fakultě restaurování byly řešeny následující projekty:

- **Název:** Využití cyklosiloxanů při restaurování a konzervování papíru

*Období: 2016*

*Řešitelé: Kamila Vítová, Radomír Slovík*

*Náplň projektu:* Dokumenty na papírové podložce je často nutné podrobit konzervačním zásahům za použití polárních rozpouštědel (voda, alkoholy apod.). Při těchto zásazích se stává velkým problémem rozpustnost některých barviv obsažených v inkoustech, razítkách nebo jiných barevných vrstvách. Pro zajištění (fixaci) barviv před rozmytím se v současné době s různým úspěchem používají roztoky syntetických polymerů, roztok či tavenina cyklohexanu, popřípadě kationická nebo anionická chemická fixativa. Cílem projektu bylo studium možností využití cyklosiloxanů (oktametylcyklotetrasiloxanu a dekametylcyklopentasiloxanu) pro účely tzv. přechodné fixace.

- **Název:** Fixativa pro techniku pastel

*Období: 2016*

*Řešitelé: Kateřina Beranová, Alena Hurtová*

*Náplň projektu:* Projekt byl zaměřen na testování různých typů fixačních roztoků aplikovaných na modelových vzorcích techniky pastel na papírové podložce.

- **Název:** Reverzibilita a stabilita retuší olejomalby na stěně

*Období: 2016*

*Řešitelé: Barbora Vařejková, Jan Vojtěchovský*

*Náplň projektu:* V rámci projektu byla provedena série zkoušek s nanesením různých druhů poživ retuše olejomalby, jež se v praxi nejběžněji používají. Cílem by mělo být vyhodnocení nejvhodnější technologie z hlediska stability (změny barvy, popřípadě struktury) i následné reverzibility.

- **Název:** Ikonografický koncept a předlohy pro malované medailony na klenbě kaple sv. Josefa v poutním kostele v Klokotech

*Období: 2016*

*Řešitelé: Martina Poláková, Petr Fidler*



*Náplň projektu:* Projekt byl zaměřen na zjištění ikonografie malovaných výjevů na klenbě barokní kaple sv. Josefa v poutním kostele Nanebevzetí Panny Marie v Klokotech u Tábora a identifikaci malířových předloh, které měli umožnit následný zodpovědný přístup k restaurování maleb a doplnění chybějících částí.

### 3.3. Spolupráce s externími subjekty

#### a) Spolupracující instituce

**Ústav teoretické a aplikované mechaniky Akademie věd ČR a Centrum excellence Telč (administrativně spadá pod ÚTAM AV ČR)** – spolupráce probíhala v těchto oblastech:

- oponování závěrečných prací studentů,
- spolupráce na výzkumných projektech,
- spolupráce při přípravě nových výzkumných projektů,
- spolupráce při průzkumech uměleckých děl.

**NPÚ** – uzavření dlouhodobé rámcové smlouvy o spolupráci, což Fakulta restaurování i Univerzita Pardubice jako celek považují za jeden z nejvýznamnějších strategických kroků v roce 2011. Platnost této smlouvy skončila k 31. 12. 2016, nová doplněná a rozšířená Smlouva o spolupráce bude uzavřena v průběhu roku 2017. Pokračující spolupráce na úrovni Územních odborných pracovišť byla i v tomto roce zaměřená na konzultační činnost, průzkumy a restaurování vybraných uměleckých a umělecko-řemeslných děl, které jsou ve zprávě NPÚ.

**Národní archiv** – pokračování dlouholeté spolupráce, především s 10. oddělením péče o fyzický stav archiválií. Spolupráce probíhala v těchto oblastech:

- v rámci výuky předmětů Technik restaurování a Technologie restaurování,
- zajištění letní praxe studentů,
- konzultace a oponování závěrečných prací studentů,

**Národní knihovna ČR** – dlouholetá spolupráce v následujících oblastech:

- zajištění letní praxe pro studenty,
- konzultace a oponování závěrečných prací studentů,

**Vědecká knihovna v Olomouci** – dlouholetá spolupráce v rámci doplňkové činnosti FR, získávání prací pro závěrečné práce studentů, odborní pracovníci knihovny se podílejí na zajištění výuky v rámci předmětu Dějiny knižní kultury.

**Oblastní archivy** – Státní oblastní archiv v Litoměřicích, Státní oblastní archiv v Praze, Státní oblastní archiv v Zámrsku – spolupráce v rámci doplňkové činnosti FR, letní praxe studentů. Oblastní archivy jsou cenným zdrojem artefaktů využívaných na FR v rámci výuky odborných předmětů.

#### **Národní muzeum**

- pokračování spolupráce v rámci výuky vybraných předmětů zaměřených na Technologie restaurování,
- spolupráce při organizaci letních praxí studentů,
- konzultace a oponování závěrečných prací studentů,

- příprava společných výzkumných projektů zaměřených na problematiku konzervace a restaurování (papír, useň apod.).

#### **Židovské muzeum**

- pokračování spolupráce v rámci doplňkové činnosti FR,
- spolupráce při zajištění letní praxe studentů.

#### **Město Kutná Hora** (historické jádro města je na seznamu světového kulturního dědictví UNESCO)

- pokračování spolupráce při realizaci restaurátorských a průzkumných pracích na historických dílech, které jsou v majetku resp. správě města.

#### **b) Spolupráce s aplikační sférou, městem Litomyšl, regionem a odbornou veřejností v oblasti památkové péče**

- spolupráce s aplikační sférou při přípravě a řešení projektů aplikačního výzkumu,
- zapojení studentů zejména magisterského studia do projektů spolupráce s aplikační sférou,
- pokračování v realizaci studentských praxí a stáží v aplikační sféře a institucích v České republice i v zahraničí,
- konzultace s odbornou veřejností při inovaci obsahu studijních programů v souladu s budoucími potřebami odborné praxe,
- konzultace s odbornou veřejností i aplikační sférou v rámci řešení otázek/problémů při restaurování a průzkumu památkových objektů
- zapojování odborníků z praxe do výuky formami adekvátními jednotlivým úrovním studijních programů,
- realizace i evidence kurzů celoživotního vzdělávání,
- působení FR jako důležitého článku společenského a kulturního života v Litomyšli a regionu,
- rozšiřování doplňkové činnosti ve spolupráci s obcemi a ú. o. p. NPÚ,
- rozvoj spolupráce s ostatními fakultami UPa, zejména pak s FF a FCHT,
- udržování a zkvalitňování spolupráce s dalšími vysokými školami (VŠCHT, ČVUT Fakulta stavební, AVU Praha, Filozofická fakulta Univerzity Palackého Olomouc) a také s vysokými školami v zahraničí (Universität für angewandte Kunst Wien, Akademie der bildenden Künste Wien, Hochschule für bildende Künste Dresden, University Dubrovnik, Vysoká škola výtvarných umění Bratislava, Universitat Politècnica de València a další ).

#### **c) Odborná výuka**

Odborná výuka byla rozšířena o kurzy finančně podpořené z probíhajících projektů (viz níže).

#### **V rámci projektu Erasmus to byly následující kurzy zahraničních lektorů:**

Maris Jekabsons – Lotyšsko; 12. 09. 2016 do 16. 09. 2016 – Workshop zaměřený na restaurování kniha dále na organizaci památkové péče v Lotyšsku.

Lektoři z FR UPa (ing. Karol Bayer a MgA. Jan Vojtěchovský) vedli mezinárodní workshop „Nano-lime for conservation of stone, plasters and architectural surfaces“ ve dnech od 4. 9. do 7. 9. 2016 v Estonsku.

### 3.4. Lidské zdroje

Podrobný přehled údajů je zveřejněn ve *Výroční zprávě o hospodaření*.

Zvyšování kvalifikace a vzdělávání akademických pracovníků

Jméno	Typ vzdělávání/instituce	Předpokládaný termín zahájení/ukončení
Bayer Karol, Ing.	Universität für angewandte Kunst Wien, obor Přírodní vědy v konzervování, Dr.rer.nat.	2009 – 2017
Vojtěchovský Jan, Mgr. art.	ČVUT Praha, obor materiálové inženýrství, Ph.D.	2010 – 2017
Kupka Tomáš, PhDr.	UK Praha, FF, obor Didaktika konkrétního jazyka, Ph.D.	2012 – 2017
Petr Pavel, PhDr.	Univerzita Palackého Olomouc, FF, obor České dějiny, Ph.D.	2012 – 2017
Radomír Slovík, Mgr. et BcA.	Univerzita Pardubice, FF, obor Historie, Ph.D.	2013 – 2018

### 3.5. Informační infrastruktura

Rozvoj informační infrastruktury a informačních systémů je nutnou podmínkou zefektivnění a zjednodušení činností a podpory akademických pracovníků, práce studentů a všech administrativně-organizačních pracovníků fakulty. Ti všichni ke své práci a tvůrčí činnosti využívají moderních informačních a komunikačních technologií.

Univerzita Pardubice je členem sdružení CESNET, jehož hlavním cílem je provozovat a rozvíjet páteřní akademickou počítačovou síť České republiky. Fakulta restaurování, ačkoli je dislokována v jiném místě, využívá plně počítačovou síť sdružení CESNET, která se vyznačuje velmi vysokou přenosovou rychlostí a současně také kvalitou dalších navzájem provázaných pokročilých služeb (síťové služby, služby aplikačního charakteru apod.).

Každoročně také fakulta dovybavuje jednotlivá pracoviště potřebnou výpočetní technikou (počítače, notebooky, tiskárny atd.), aby zajistila komfortní práci svým studentům i zaměstnancům.

V roce 2009 byl v rámci FRVŠ realizován projekt Počítačové centrum pro výuku a zpracování restaurátorské dokumentace. V rámci projektu byla zřízena počítačová učebna v jedné z poslucháren v hlavní budově fakulty, která přinesla velké zlepšení v oblasti vybavení výpočetní technikou a která byla v roce 2016 plně využívána ke spokojenosti studentů i pedagogů.

Univerzitní knihovna zajišťuje informační infrastrukturu pro vzdělávání, výzkum, vývoj a inovace. Univerzitní knihovna zřídila a provozuje svoji pobočku v Litomyšli. Tato pobočka v souladu s činností hlavní univerzitní knihovny provádí akvizici klasických i elektronických informačních zdrojů. Knihovna poskytuje služby i odborné veřejnosti. V roce 2016 byla knihovna FR přestěhována do nově vybudované přístavby piaristické koleje, získala tak moderní a velmi reprezentativní prostory.

EDOS – Edukační a dokumentační středisko

Pro potřeby studentů a zaměstnanců FR vzniklo v roce 2012 za podpory projektu OP VK Restaurátoři pro evropskou praxi Edukační a dokumentační středisko (EDOS), tj. decentralizované pracoviště Fakulty restaurování, jehož pracovní stanice slouží studentům zejména k práci s elektronickou databází, dostupnou na adrese <http://museum.upce.cz/>.

Tato databáze sestává z dvou částí: první z nich je katalog restaurátorských dokumentací a dalších pramenů souvisejících s problematikou restaurování a konzervace, které jsou uloženy v archivu Katedry humanitních věd. Druhou pak tvoří katalog sbírek fakulního Musea restaurování a historických technologií.

## 4. Kvalita a kultura akademického života

### 4.1. Sociální záležitosti studentů a zaměstnanců

Základní konzultační, propagační a informační služby poskytuje na Fakultě restaurování studijní oddělení, pobočka Univerzitní knihovny a děkanát. Základní informace mohou studenti najít na webových stránkách Univerzity Pardubice ([www.upce.cz/index.html](http://www.upce.cz/index.html)) a Fakulty restaurování ([www.upce.cz/fr/index.html](http://www.upce.cz/fr/index.html)).

### 4.2. Stipendia

Počty studentů, kterým bylo v roce 2016 vyplaceno stipendium (tj. částečně v AR 2015/16 a 2016/17) ze stipendijního fondu Univerzity Pardubice:

	SD	SP	SS	TS	US
FR – počet studentů	0	15	4	0	84

Vysvětlivky:

SD – doktorandské stipendium; SP – prospěchové stipendium; SS – sociální stipendium; TS – stipendium v tíživé sociální situaci; US – ubytovací stipendium

Stipendia za výzkumnou, vývojovou a inovační činnost (projekty, granty) byla v roce 2016 vyplacena 26 studentům. Celkem bylo na stipendiích z projektů a ze stipendijního fondu FR vyplaceno 581.341 Kč.

### 4.3. Ubytovací a stravovací služby

Další služby poskytované studentům:

Studentům byla vyplácena stipendia na ubytování, tato stipendia pobíralo celkem 84 studentů Fakulty restaurování.

Studenti také obdrželi příspěvek na stravování, a to na 2 teplá jídla denně. Příspěvek byl poskytován ve výši 18 Kč/jídlo.

Od začátku akademického roku 2014/2015 je studentům poskytováno ubytování ve fakulní koleji v objektu zrekonstruované piaristické koleje s kapacitou 18 lůžek.

## 5. Internacionalizace

### 5.1. Činnost fakulty v oblasti mezinárodní spolupráce

Fakulta se rovněž podílí na řadě ojedinělých restaurátorských děl a projektů nejen v tuzemsku, ale i v zahraničí. Její studenti v rámci programu EU ERASMUS+ a programu Leonardo da Vinci, pravidelně vyjíždějí na praktické stáže. Od akademického roku 2006/07 také absolvují semestrální studijní pobyty.

#### Mobility studentů

##### Studijní stáže Erasmus

Naše studenty v roce 2016 přijala:

Zimní semestr 2015/16: Hochschule für Bildende Kunste Dresden (Německo), Fachhochschule Köln (Německo), Uniwersytet Mikołaja Kopernika w Toruniu (Polsko)

Letní semestr 2015/16: Fachhochschule Köln (Německo).

Zimní semestr 2016/17: Akademia Sztuk Pięknych w Krakowie (Polsko), Instituto Politécnico de Tomar, Portugalsko)

##### Praktická stáž Erasmus

V roce 2016 byla realizována řada praktických studentských stáží, a to např. do Laboratório José de Figueiredo, Lisabon (Portugalsko), Archives départementales de l'Hérault, Montpellier (Francie), Pons Asini PG, restauratoren partnerschaft LINKE & DÄHNE (Německo), LITHOS Srl, Benátky (Itálie) nebo do restaurátorské firmy pana Riedela, Graz (Rakousko).

Krátkou stáž na FR také absolvovaly 3 studentky z Univerzity v Oslu.

#### Stáže – počty vyjetých (outgoing) studentů

program	2012/13	12/13	13/14	13/14	14/15	14/15	15/16	15/16	15/16
	ZS	LS	ZS	LS	ZS	LS	ZS	ZS	LS
Erasmus studijní stáž	0	1	4	1	3	1	2	2	0
Erasmus praktická stáž	0	0	0	0	0	2	0	0	4
CEEPUS	0	0	0	1	0	0	0	0	0
DPC	0	2	1	10	2	3	0	0	0
BRAVO	1	10	10	0	0	0	0	0	0

jiné		3		0	0	0	0	0	0
------	--	---	--	---	---	---	---	---	---

### Erasmus - Výjezdy zaměstnanců

V rámci programu Erasmus vyjeli do zahraničí také zaměstnanci FR. Učitelké pobyty se uskutečnily v Estonsku v Tartu (Tartu Art College) a Talinnu Estonian Academy of Arts, Talinn. Staff training pobyty se uskutečnil v Portugalsku (University of Madeira).

Mezi další mobility akademických pracovníků delší 5 dní patřily například 3 výjezdy do Velké Británie, 1 výjezd do Itálie - zejména z projektů NAKI.

### Erasmus - Příjezdy odborníků / akademiků a studentů

V rámci programu Erasmus fakulta hostila pana Marise Jekabsonsa z Lotyšska.

Fakulta restaurování přijala také zahraniční studenty – Erasmus studijní stáže: Marina Nerro z, Tartu Art College, Estonsko (AM, ZS 2014/15), Adriana Elena Nichifor z University of Arts «George Enescu» Iași (AP, LS 2014/15).

### Zapojení v mezinárodních projektech

Od srpna 2016 probíhají restaurátorské práce na náhrobku Adele Lederer, který se nachází na Novém židovském hřbitově v Praze. Jedná se o iniciativu v rámci EHP a Norských fondů, Program: CZ06 - Kulturní dědictví a současné umění, Kód programové struktury: CZ06/REG/OVA01, Název výzvy CZ06 - Programová oblast č. 16 - Zachování a revitalizace kulturního a přírodního dědictví Název: Záchrana neogotické hrobky A. Lederer na Novém židovském hřbitově v Praze 3. Restaurování provádí Fakulta restaurování Univerzity Pardubice ve spolupráci s Univerzitou v Oslu.

Probíhala spolupráce Fakulty restaurování při průzkumu a restaurování náhrobku Arnošta z Pardubic v Klodzku. Fakulta restaurování University Pardubice spolupracuje a provádí jako hlavní realizační partner průzkum a restaurování tohoto mimořádně významného uměleckého díla. Partnery projektu jsou Universita Wroclav, římskokatolická farnost Klodzko a Maršálovský úřad v Klodzku.

Ve spolupráci s Univerzitou Dubrovnik byla v roce 2016 zahájena příprava mezinárodního projektu zaměřeného na ochranu střech a obnovu výroby tradiční střešní krytiny „Kanalica“ na budovách v historickém jádru města Dubrovnik v Chorvatsku.

## 6. Hodnocení činnosti

### 6.1. Naplňování studijních programů

Naplňování studijních programů bylo i nadále systematicky hodnoceno při pravidelných vizitacích, které byly spojeny s prezentací práce studentů. V listopadu 2011 byl zpracován vnitřní pokyn, ve kterém se definuje obsah vizitace a obsah prezentace. Přijat byl 8. listopadu 2011 členy kolegia děkana. Dále probíhá kontinuální hodnocení kvality na kolegiích děkana, vyhodnocení výsledků státních zkoušek a hodnocení zpětné vazby s restaurátorskou praxí, což je dlouhodobým a nejdůležitějším ukazatelem zvyšování kvality studijního programu.

### 6.2. Kariérní řád a systém odměňování

Podkladem pro odměňování pracovníků FR je Vnitřní mzdový předpis UPa, dále pak průběžné sledování kvality plnění stanovených úkolů v rámci své pracovní náplně a průběžné sledování míry zapojení pracovníků do činností, které FR sama vyvíjí nebo na nich spolupracuje s externími subjekty. Jedná se především o tyto oblasti: sjednávání a včasné plnění restaurátorských projektů (zakázek); rozvíjení spolupráce se zahraničními subjekty veřejného i privátního sektoru; podíl na administraci projektů; organizace výstav a dalších uměleckých a vědecko-výzkumných podniků apod. včetně popularizačních a aktivit propagujících FR.

S ohledem na velikost Fakulty restaurování není hodnocení pracovníků striktně vymezeno formálními postupy. Běžně se děje prostřednictvím kontroly plnění úkolů ze strany vedení FR, pohovorem s vedoucími pracovišť nebo přímou kontrolou plnění povinností zaměstnanců na jednotlivých pracovištích na místě či podle dosažených výsledků a zajištění sjednaných úkolů.

Vedle tarifní mzdy je s jednotlivým pracovníkem sjednána náplň práce a po období dohodnuté náplně jsou dohodnuty i nenárokové složky platu, konkrétně osobní příplatek. Silným motivačním nástrojem, který FR při odměňování zaměstnanců využívá, je mimořádná odměna, kterou však zaměstnanec získává pouze za nadstandardně odvedenou práci nad rámec běžných pracovních povinností.

Kvalita práce se posuzuje z hlediska následujících kritérií:

#### 1. Pedagogická činnost

- 1.1 kvalita výuky (posuzováno podle úrovně vědomostí a dovedností u závěrečných zkoušek studentů a podle úrovně závěrečných prací, na základě informací od samotných studentů, v rámci klauzurních prací, prezentací a vizitací v ateliérech apod.);
- 1.2 vedení praxí a spolupráce s institucemi v aplikačním sektoru;
- 1.3 motivace studentů k absolvování tuzemských a zahraničních stáží;
- 1.4 snaha o inovace ve vyučovaném předmětu.

#### 2. Vědecká a umělecká činnost

- 2.1 vykazování svých odborných aktivit v RIV a RUV;
- 2.2 zapojení do VaV projektů FR;
- 2.3 zahraniční pobyty za účelem zvyšování odbornosti;
- 2.4 zvyšování kvalifikace;
- 2.5 aktivní účast na konferencích a dalších VaV prezentacích a uměleckých aktivitách.

### 3. Ostatní aktivity

- 3.1 organizace odborných setkání;
- 3.2 pořádání výstav a dalších prezentací umělecké činnosti.

## 7. Rozvoj

### Zapojení fakulty do rozvojových programů

Z důvodů limitovaného počtu rozvojových projektů, které mohly být v roce 2016 realizovány na Univerzitě Pardubice, se na žádném rozvojovém projektu fakulta aktivně nepodílela. FR však čerpala finanční prostředky ve výši 54 tis. Kč z projektu IRS UPa (Interní rozvojová soutěž) s názvem Podpora rozvoje nové specializace – restaurování uměleckých a uměleckořemeslných děl na textilní podložce.

## 8. Doplnková činnost

Podrobný přehled údajů je zveřejněn ve *Výroční zprávě o hospodaření*.

## 9. Další významné skutečnosti, události a aktivity

### ▪ Přestavba Ateliérů v areálu FR

Po dopracování architektonického návrhu architekta M. Hulce na přestavbu Ateliéru výtvarné přípravy a Ateliéru restaurování kamene se od léta 2015 začalo se stavebními pracemi. Termín dokončení přestavby stanovený na březen 2016 byl dodržen a do konce letního semestru 2015/2016 byla příslušná pracoviště do nových prostor přestěhována a výuka zde již standardně probíhala od následujícího akademického roku.

### ▪ Pilotní projekt hodnocení výsledků tvůrčí umělecké činnosti (RUV)

Fakulta restaurování se ve druhé polovině roku 2011 (v tomto roce zatím neoficiálně) přidala k českým uměleckým vysokým školám, které připravují systém hodnocení na základě výsledů tvůrčí umělecké činnosti. Oficiální spolupráce začala od 1. 1. 2012, kdy se FR stala partnerem – řešitelem Pilotního projektu RUV. Pilotního projektu se účastnila i v roce 2016 sběrem excelentních uměleckých a restaurátorských výstupů za rok 2015. Za vložené výsledky za rok 2015, které byly vložené a certifikované v roce 2016, získala FR celkem 530 bodů. Bodový zisk z předcházejících let je následující: z výstupů za rok 2011 FR získala 807 bodů, z výstupů za rok 2012 FR získala 617 bodů, z výstupů za rok 2013 FR získala 483 bodů a z výstupů za rok 2014 FR získala 365 bodů.

### ▪ Podpora Univerzity Pardubice fakultě

Z centrálního rozpočtu univerzity financovala práce ekonomického odboru, technického odboru, informačního centra a útvarů rektora. Dále financuje mzdy provozních pracovníků a knihovnic, nákup knih, nájemné (zejména Piaristickou kolej), pojištění objektů, majetku, studentů a další.

### ▪ Práce na základních dokumentech fakulty

I nadále byly připravovány podmínky pro další rozvoj fakulty. V létě 2015 byl připraven návrh Dlouhodobého záměru vzdělávací a vědecké, výzkumné, vývojové a inovační, umělecké a další tvůrčí činnosti Fakulty restaurování Univerzity Pardubice pro roky 2016 – 2020. V říjnu 2015 byl návrh spolu s návrhem Strategického záměru pro rok 2016 předložen členům Umělecké rady FR ke schválení. Umělecká rada dokumenty projednala a poté schválila.



**Děkan FR vydal v roce 2016 následující směrnice:**

Směrnice děkana ř. 1/2016 – Pravidla pro přijímací řízení do 1. ročníku bakalářského a navazujícího magisterského studijního programu Výtvarná umění pro akademický rok 2017/2018.

## **10. Závěr**

Fakulta restaurování UPa působí dlouhodobě jako vzdělávací instituce stejně jako specializované pracoviště pro komplexní péči i výzkum metod péče o kulturní památky. Vzdělávací, vědecké, výzkumné, tvůrčí a další činnosti jsou zaměřeny na péči o kulturní dědictví. FR působí jako specializované mezioborové pracoviště pro výzkum pokročilých konzervačních a restaurátorských metod a komplexní péči o kulturní památky, přičemž výzkumná a činnost prochází napříč všemi odbornými ateliéry a katedrami a těsně se prolíná s činností vzdělávací a tvůrčí.

Fakulta restaurování dlouhodobě spolupracuje jak s externími subjekty na odborné úrovni a přispívá tak k rozvoji péče o kulturní dědictví v České republice, tak současně také spolupracuje s městem Litomyšl v různých oblastech spolupráce, kromě jiného v rámci udržitelnosti projektu Revitalizace zámeckého návrší. V rámci tohoto projektu bylo založeno Centrum pro restaurování, které vzniklo pro zajištění různé servisní, výzkumné a doškolovací služby, s působností v rámci celé republiky a jehož činnost je také nadále rozvíjena.

Fakulta také systematicky pracuje v oblasti mezinárodní spolupráce, především prohlubováním dosavadních a budováním nových kontaktů se zahraničními institucemi.

Na fakultě se daří zvyšovat kvalitu akademických pracovníků a ekonomicko-správních zaměstnanců a průběžně se daří zkvalitňovat přístrojové vybavení a zázemí FR. Toto vybavení bylo pořízeno v několika posledních letech a bylo využíváno pro realizaci výzkumné a vzdělávací činnosti v rámci výzkumných národních i mezinárodních projektů nebo při realizaci restaurátorských akcí. Některé zakoupené přístroje (např. REM, FTIR, UZ transmise, laser...) byly klíčové pro zvýšení kvality vzdělávací a výzkumné činnosti a přinesly další možnosti pro prohloubení výzkumu na FR.

Poznámky