



Univerzita  
Pardubice  
Fakulta  
restaurování

## VÝROČNÍ ZPRÁVA O HOSPODAŘENÍ

za rok 2017

Vypracovala: Ing. Markéta Prokešová, tajemnice FR  
Předkládá: Mgr. BcA. Radomír Slovík, děkan FR

obsah

## Úvod

- 1. Přehled příjmů a výdajů**
  - 1.1 rozpočet – porovnání plánu a skutečnosti*
  - 1.2 vývoj objemu rozpočtu*
  - 1.3 vývoj příspěvku na vzdělávací činnost*
  - 1.4 vývoj jednotlivých zdrojů rozpočtu*
  - 1.5 výdaje - členění podle druhu činnosti*
- 2. Struktura výnosů a nákladů**
  - 2.1 výnosy - členění dle účetní evidence*
  - 2.2 náklady - členění dle účetní evidence*
  - 2.3 meziroční srovnání nákladů*
- 3. Výsledek hospodaření**
- 4. Vývoj, čerpání prostředků a konečný stav fondů fakulty**
- 5. Investice, údržba a rozvoj majetku**
  - 5.1 investiční prostředky – plánovaný rozpočet*
  - 5.2 investiční příjmy a výdaje – skutečnost dle zdrojů*
- 6. Stipendia a služby poskytované studentům**
  - 6.1 počty studentů*
  - 6.2 stipendia*
  - 6.3 další služby poskytované studentům*
- 7. Institucionální podpora specifického výzkumu**
- 8. Personální zabezpečení**
  - 8.1 počty zaměstnanců a akademických pracovníků*
  - 8.2 analýza počtu pracovníků a objemu osobních nákladů v letech 2011 a 2017*
- 9. Jiné údaje o hospodaření, přehled grantů**

## Závěr

## ÚVOD

Ve smyslu zákona č. 111/1998 Sb., o vysokých školách ve znění pozdějších předpisů předkládá děkan Fakulty restaurování Univerzity Pardubice zprávu o hospodaření fakulty za rok 2017.

Výroční zpráva o hospodaření za rok 2017 byla vypracována v souladu s doporučenou osnovou Ministerstva školství, mládeže a tělovýchovy, čímž je zabezpečena obsahová náplň vyžadovaná § 21 odst. 3 zákona č. 111/1998 Sb., o vysokých školách.

Rozpočet pro rok 2017 byl sestaven jako vyrovnaný. Vedle příspěvku MŠMT ČR na realizaci akreditovaných studijních programů hospodařila FR s prostředky z grantové činnosti a s příjmy z doplňkové činnosti.

Výroční zpráva o hospodaření je nástrojem ke zvýšení úrovně řídicí práce pro orgány univerzity a zároveň slouží ke kontrole oprávněnosti, efektivnosti a hospodárnosti při nakládání s prostředky státního rozpočtu.

## 1. Přehled příjmů a výdajů

### 1.1 rozpočet – porovnání plánu a skutečnosti

V následující tabulce je zobrazen přehled veškerých výnosů a nákladů Fakulty restaurování včetně změn oproti původně schválenému rozpočtu.

#### ROZPOČET NEINVESTIČNÍCH PROSTŘEDKŮ

v tis.

VÝNOSY	Rozpočet 17	Skutečnost 17
<b>Neinvestiční prostředky (příspěvek, dotace) MŠMT</b>	<b>9 654</b>	<b>12 805</b>
studijní programy (ukazatel AK):	9 721	12 583
příspěvek útvary	9 721	12 583
vyrovnání s rozpočtem předchozího roku	0	0
stipendia - doktorandi (ukazatel C)	0	0
zahraniční studenti, mezinárodní spolupráce (ukazatel D)	0	0
vzdělávací projekty, programy a záměry (ukazatel F)	0	160
rozvojové projekty FRVŠ (ukazatel G)	0	0
rozvojové a transformační projekty MŠMT (ukazatel I):	62	62
mimořádné události (ukazatel M)	0	0
<b>Dotace na reprodukci majetku, (prog. financování) NIV</b>	<b>0</b>	<b>0</b>
obnova přístrojového a strojního vybavení	0	0
další programy	0	0
<b>Podpora výzkumu a vývoje (MŠMT)</b>	<b>1 991</b>	<b>1846</b>
institucionální prostředky:	1 730	1 730
rozvoj výzkumné organizace	1 730	1 730
výzkumné záměry	0	0
úcelové prostředky:	261	261
specifický výzkum VŠ	261	261
výzkumná centra	0	0
programy VaV	0	0
<b>Získané granty a projekty</b>	<b>13 349</b>	<b>13 581</b>
GAČR, TACR, NAKI	13 349	13 309
OP VpK, OP VVV	0	272
zahraniční granty	0	0
<b>Doplňková činnost</b>	<b>2 000</b>	<b>4 128</b>
<b>Čerpání fondů hlavní činnost</b>	<b>0</b>	<b>786</b>
<b>Čerpání fondů (FO, FPP, FÚUP, SF)</b>	<b>482</b>	<b>963</b>
<b>Jiné příjmy</b>	<b>50</b>	<b>194</b>
poplatky spojené se studiem:	30	26
příjmací řízení	30	26
zahraniční studenti (samoplátci)	0	0
celoživotní vzdělávání (Irák)	0	0
další příjmy z hlavní činnosti	20	138
dary, dědictví a dotace od nadací, z fondů a pod.	0	30
další podle zdroje - odpisy	0	0
<b>NEINVESTIČNÍ VÝNOSY CELKEM</b>	<b>27 655</b>	<b>34 448</b>

NÁKLADY	Rozpočet 17	Skutečnost 17
Hlavní činnost	7 716	11 428
Účelové akce a projekty	14 154	14 742
Odpisy majetku	112	152
Celouniverzitní náklady	3 672	3 682
Rezerva rozpočtu	0	0
Doplňková činnost	2 000	4 128
přímé náklady	1300	2 569
hrubá režie	700	1 559
Převod do fondů (FPP, FÚUP, SF)	1 279	316
Jiné a mimořádné náklady	0	0
<b>NEINVESTIČNÍ NÁKLADY CELKEM</b>	<b>27 655</b>	<b>34 448</b>
	Plán	Skutečnost
<b>Hospodářský výsledek</b>	<b>0</b>	<b>0</b>

Tvorba a čerpání rozpočtu v neinvestiční části probíhaly podle plánu.

V roce 2017 se v plné míře potvrdila závislost rozpočtu FR na účelově určených finančních prostředcích, tj. projektech a grantech. Objem finančních prostředků získaných z grantů a projektů zaznamenal opět pomalý růst, nicméně ani s pomocí projektových zdrojů rozpočtované dotační prostředky nepokryly běžné provozní náklady fakulty, kterými byly především osobní náklady, dále provozní náklady, náklady na energie, příspěvek na celouniverzitní činnosti apod. Proto po diskusích s vedením univerzity byl rozpočet doplněn z mimořádných zdrojů, současně byly do rozpočtu plně zapojeny všechny zdroje a fondy FR, především prostředky z doplňkové činnosti.

Mimořádné zdroje – příjmy rozpočtu FR:

- Zvýšení příspěvku na základě usnesení vlády 2 734 662 Kč
- Pokrytí ztráty FR 579 852 Kč

Prostředky získané z grantové činnosti byly vynaloženy v souladu s pravidly jednotlivých projektů.

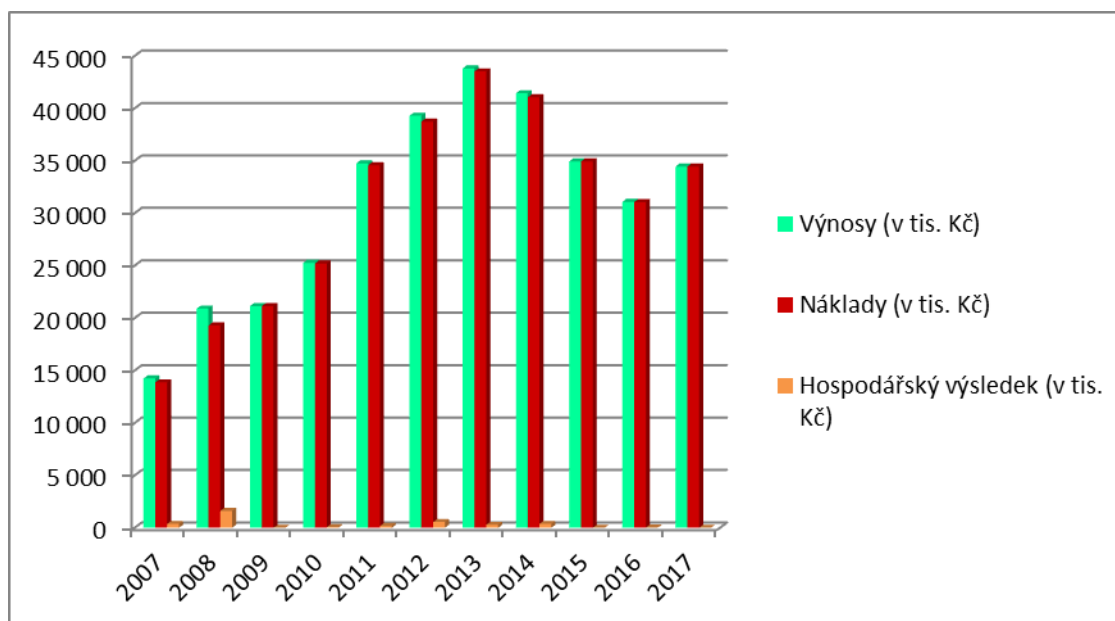
**1.2 vývoj objemu rozpočtu:**

v tis. Kč

	2007	2008	2009	2010	2011	2012	2013	2014	2015	2016	2017
<b>Výnosy (v tis. Kč)</b>	14 242	20 908	21 140	25 258	34 746	39 290	43 809	41 431	34 934	31 072	34 448
<b>Náklady (v tis. Kč)</b>	13 869	19 291	21 138	25 197	34 565	38 736	43 525	41 054	34 934	31 055	34 448
<b>Hospodářský výsledek (v tis. Kč)</b>	373	1 617	2	61	181	554	284	377	0	17	0

V roce 2015 došlo ke změně trendu v celkovém objemu rozpočtu. V předchozích letech docházelo každoročně ke zvýšení objemu rozpočtovaných finančních prostředků. V roce 2015 naopak došlo ke snížení celkového objemu rozpočtu v důsledku ukončení realizace velkých celofakultních projektů v průběhu kalendářního roku. Tento trend pokračoval i v roce 2016, opět došlo k dalšímu snížení celkového objemu rozpočtu. Tato skutečnost ale neovlivnila kvalitu vzdělávání a dalších činností realizovaných Fakultou restaurování. Současně v průběhu roku 2016 byla zahájena realizace nových projektů, především projektů NAKI, takže od roku 2017 dochází k pozvolnému zvyšování objemu rozpočtu, což dokládá tabulka i následující graf.

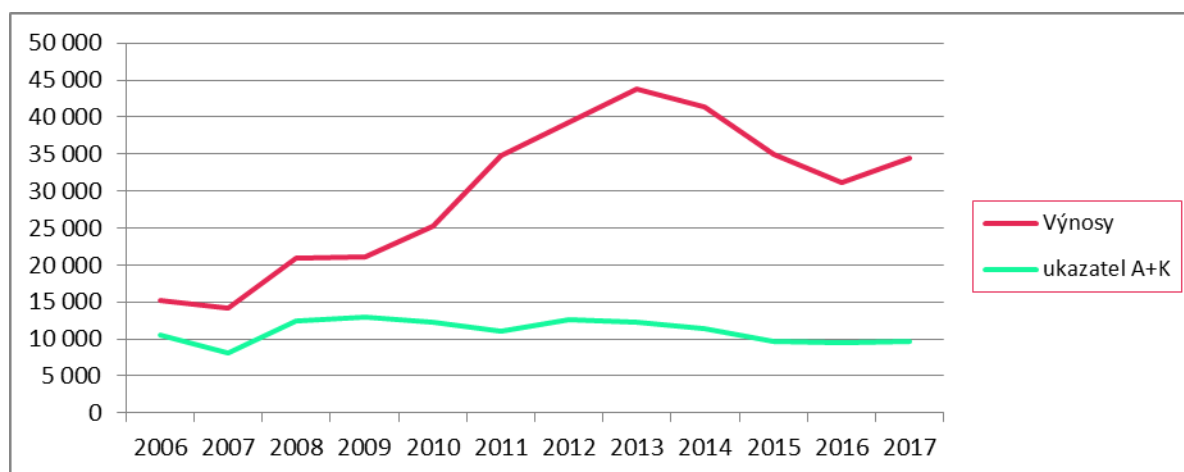
Rozpočet pokrýval potřeby fakulty v oblasti vzdělávací, výzkumné, tvůrčí i v dalších činnostech realizovaných na fakultě (doplňková, administrativní atd.).



**1.3 vývoj příspěvku na vzdělávací činnost**

v tis. Kč

	2007	2008	2009	2010	2011	2012	2013	2014	2015	2016	2017
<b>Výnosy</b>	14 242	20 908	21 140	25 258	34 746	39 290	43 809	41 431	34 934	31 072	34 448
<b>ukazatel A+K</b>	8 164	12 379	12 924	12 317	10 995	12 654	12 269	11 331	9 683	9 553	9 721
<b>Podíl ukazatele A+K v %</b>	57 %	59 %	61 %	49 %	32 %	32 %	28 %	27 %	28 %	31 %	28 %



Z dlouhodobého hlediska je možné vysledovat tendenci MŠMT omezovat dotační příjmy určené na realizaci vzdělávací činnosti (dotace v ukazateli A + K). Do roku 2010 pokrývala dotace MŠMT 50 – 60 % rozpočtu, od roku 2011 se její objem ustálil kolem 30 % objemu rozpočtu. Současně se zvyšujícími se výzkumnými výkony se v rozpočtu pozitivně projevuje růst příjmů v oblasti prostředků na vědu a výzkum (viz kap. 7), fakulta se také zapojuje do programu RUV. Tato aktivita se projevila v jednorázovém příspěvku poskytnutém v rámci ukazatele F:

- formou samostatného projektu na rozvoj umělecké činnosti byl poskytnut příspěvek ve výši 159 992 Kč.

Příspěvek na vzdělávací činnost byl rozpočtován ve výši 9 721 000 Kč. Protože tento příspěvek opět – stejně jako v předchozím roce – nepokryl potřeby rozpočtu na realizaci hlavní činnosti, byl doplněn o mimořádný zdroj:

- Zvýšení příspěvku na základě usnesení vlády 2 734 662 Kč

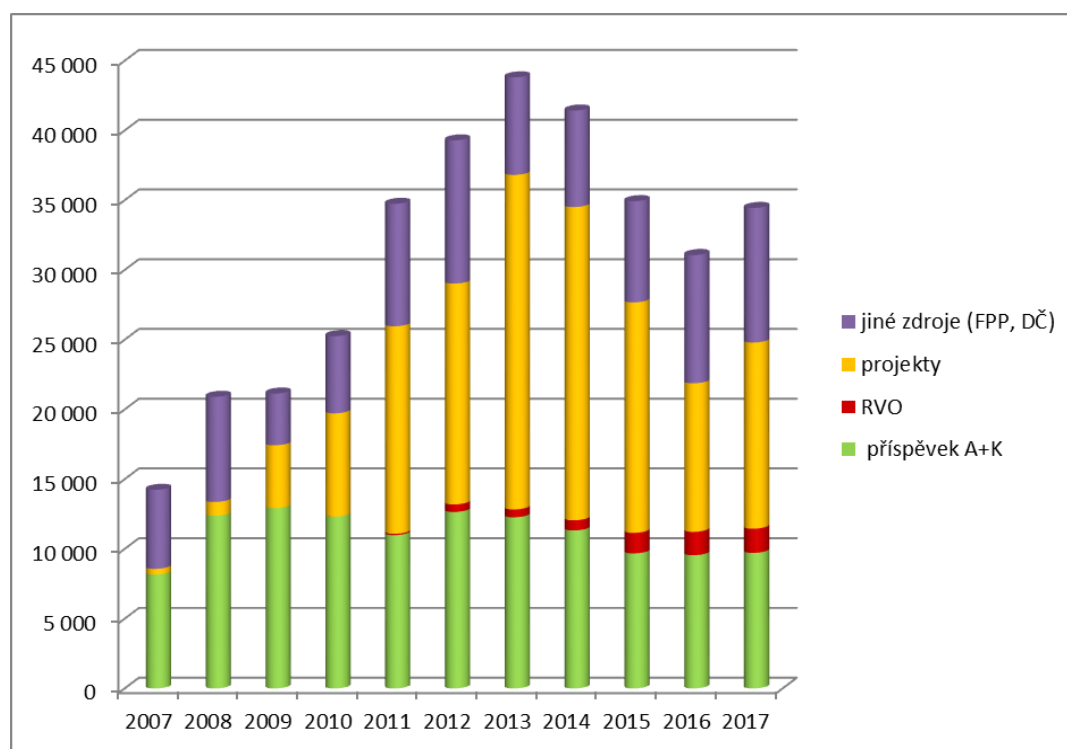
Výstupy ukazatele RUV prozatím nejsou poskytovatelem v rozpočtu systematicky zohledňovány, což by se mělo změnit a v následujících letech by se finanční prostředky získané za body v programu RUV měly stát součástí řádného rozpočtu.

**1.4 vývoj jednotlivých zdrojů rozpočtu**

	2007	2008	2009	2010	2011	2012	2013	2014	2015	2016	2017
<b>příspěvek A+K</b>	8 164	12 379	12 924	12 317	10 995	12 654	12 269	11 331	9 683	9 553	9 721
<b>RVO</b>	0	0	0	0	94	540	561	724	1 473	1 673	1 730
<b>projekty</b>	410	991	4 504	7 408	14 876	15 832	23 988	22 456	16 522	10 650	13 349
<b>jiné zdroje (FPP, DČ)</b>	5 668	7 538	3 712	5 533	8 781	10 264	6 991	6 920	7 256	9 196	9 648
<b>Výnosy za rok celkem (v tis. Kč)</b>	14 242	20 908	21 140	25 258	34 746	39 290	43 809	41 431	34 934	31 072	34 448

Podstatným zdrojem rozpočtu jsou účelově určené prostředky, tj. granty a projekty všech typů (viz kap. 9). Realizace projektů klade na akademické i administrativní pracovníky fakulty vysoké pracovní nároky – výzkumné, organizační i administrativní, nicméně i v dalších letech bude fakulta podávat projekty a granty, aby rozpočet vhodně doplňovala.

V roce 2017 již nebyly realizovány žádné velké projekty z operačních programů, druhým rokem pokračovala realizace projektů v rámci programu MK ČR Národní kulturní identita (NAKI). Vzhledem k významnému poklesu příspěvku na vzdělávací činnost v realizovaných studijních programech (normativu na studenta - ukazatel A) a poklesu počtu realizovaných grantů se fakultě nepodařilo plně pokrýt nezbytné rozpočtové výdaje a rozpočet byl dofinancován z jiných zdrojů (např. vlastní doplňkové činnosti) včetně zdrojů celouniverzitních. V roce 2017 byla do rozpočtu fakulty zapojena finanční výpomoc z jiných zdrojů včetně univerzitních ve výši 3 315 tis. Kč.





**1.5 výdaje- členění podle druhu činnosti**

v tis. Kč

<b>Neinvestiční výdaje 2017</b>	hlavní činnost (dotace MŠMT, RVO) Jiné náklady	doplňková činnost	Granty, mezinár. projekty, účelové prostředky	<b>celkem</b>
materiál	196	248	689	1 133
drobný majetek	57	4	486	547
knihy, publikace	0	0	17	17
opravy	7	0	21	28
cestovné	133	132	395	660
služby	427	1 065	169	1 661
mzdy	8 235	625	4 257	13 117
OON (DPČ, DPP)	559	0	1 561	2 120
zdr.+soc.poj.	2 801	213	1 611	4 625
energie	791	0	0	791
reprezentace	8	0	0	8
ostatní * (vč. režie)	1 937	1 841	495	4 273
stipendia	1 016	0	159	1 175
odpisy	152	0	0	152
<b>mezisoučet</b>	<b>16 319</b>	<b>4 128</b>	<b>9 860</b>	<b>30 307</b>
Daň z příjmů	0			0
poskytnuté dotace spoluřešitelům			3 825	3 825
<b>celkem</b>	<b>16 319</b>	<b>4 128</b>	<b>13 685</b>	<b>34 132</b>
tvorba FUUP**			316**	316
	<b>16 319</b>	<b>4 128</b>	<b>14 001</b>	<b>34 448</b>

\* = sníženo o převod režie z grantů

\*\*FUUP = fond účelově určených prostředků

## 2. Struktura výnosů a nákladů

### 2.1 výnosy - členění dle účetní evidence

v tis. Kč.

<b>Neinvestiční výnosy 2017</b>	
Tržby za vlastní výroby	0
Tržby z prodeje služeb	4 244
Tržby za prodané zboží	0
Změna stavu nedokončené výroby	0
Změna stavu zásob výrobků	0
Úroky a pokuty z prodlení	0
Kurzové zisky	0
Zúčtování fondů	1 749
Jiné ostatní výnosy	47
Tržby z prodeje majetku	0
Přijaté příspěvky (dotace)	0
Přijaté dary	0
Provozní dotace	28 408
<b>celkem</b>	<b>34 448</b>

### 2.2 náklady - členění dle účetní evidence

v tis. Kč.

<b>Neinvestiční náklady 2017</b>	
materiál	1 150
drobný majetek	547
energie	791
opravy	28
cestovné	660
služby vč. repre	1 669
mzdy	13 117
OON (DPČ, DPP)	2 120
zákonné odvody	4 625
ostatní včetně režie a FUUP	4 589
stipendia	1 175
odpisy	152
poskytnuté dotace spoluřešitelům	3 825
daň z příjmů	0
<b>celkem</b>	<b>34 448</b>

**2.3 meziroční srovnání nákladů**

	spotřebované nákupy (materiál, energie)	cestovné, služby	osobní náklady	jiné provozní náklady (režie, dotace spoluřešitelům)	odpisy, rezervy, daň	celkem
<b>Náklad 2011</b>	4 575	4504	17 841	6 815	829	34 564
Vyjádření v % - rok 2011	13,24 %	13,03 %	51,62 %	19,72 %	2,39 %	100,00 %
náklad 2012	3 313	2 798	20 337	9 629	104	36 181
náklad 2013	3 642	3 763	24 847	11 120	153	43 525
náklad 2014	4 175	4 877	23 421	8 431	150	41 054
náklad 2015	3 611	3 726	20 204	7 185	208	34 934
náklad 2016	2 999	2 084	18 025	7 832	115	31 055
<b>Náklad 2017</b>	2 488	2 357	19 862	9 589	152	34 448
Vyjádření v % - rok 2017	7,22 %	6,84 %	57,66 %	27,84 %	0,44 %	100,00%

V tabulce jsou pro porovnání nákladů zvýrazněny roky 2011 a 2017, kdy byl srovnatelný celkový objem rozpočtu. Z uvedeného porovnání v procentním podílu vyplývá, že k nejvýraznějšímu nárůstu došlo v oblasti osobních nákladů – viz kap. 8.

**3. Výsledek hospodaření**

Pro rok 2017 byl sestaven a schválen vyrovnaný rozpočet Fakulty restaurování Univerzity Pardubice, skutečné hospodaření skončilo vyrovnaně, zisk ani ztráta nebyly vytvořeny.

#### 4. Vývoj, čerpání prostředků a konečný stav fondů fakulty

	Fond reprodukce investičního majetku	Stipendijní fond	Fond účelově určených prostředků	Fond provozních prostředků
Stav k 1.1.	37,7	0,0	166,4	0,0
Tvorba fondu	168,1	797,1	316,4	0,0
Čerpání fondu	205,8	797,1	166,4	0,0
Stav k 31.12.	0	0,0	316,4	0,0

v tis. Kč

Tvorba a čerpání fondů proběhly v souladu se zákonnými předpisy a v souladu se Strategickým záměrem rozvoje a činnosti Fakulty restaurování následovně:

##### 1. Fond reprodukce investičního majetku (FRIM):

A – tvorba

- 151 534 Kč odpisy r. 2017 (odpisy majetku pořízeného z vlastních zdrojů)
- 16 603 Kč převod hospodářského výsledku 2016

B – čerpání

- 205 771 Kč výměna investičních prostředků za neinvestiční

##### 2. Stipendijní fond (SF):

V roce 2017 byly čerpány finanční prostředky na stipendia z univerzitního a fakultního stipendijního fondu, a to následovně: - univerzitní fond 423,4 tis. Kč  
- fakultní fond 373,7 tis. Kč.

Podrobnější informace o struktuře a objemu vyplacených stipendií – viz kap. 6.2.

##### 3. Fond účelově určených prostředků (FUUP):

- v roce 2016 vytvořen v rámci projektů NAKI ve výši 166 390 Kč a byl čerpán takto:

- NAKI č. 30/2016 – fond ve výši 98 864 Kč
- NAKI č. 52/2016 – fond ve výši 51 683 Kč
- NAKI č. 56/2016 – fond ve výši 15 843 Kč.

Uvedené prostředky ve FUUP byly čerpány v roce 2017 v souladu s projektovou činností.

- v roce 2017 byl opět v rámci projektů NAKI vytvořen FUUP, který bude čerpán na projektovou činnost v roce 2018:

- NAKI č. 30/2016 – fond ve výši 96 075 Kč
- NAKI č. 47/2016 – fond ve výši 4 073 Kč
- NAKI č. 52/2016 – fond ve výši 106 726 Kč
- NAKI č. 56/2016 – fond ve výši 109 499 Kč

##### 4. Fond provozních prostředků (FPP):

V roce 2016 nebyl FPP vytvořen, v roce 2017 tady nedošlo k čerpání FPP.

## 5. Investice, údržba a rozvoj majetku

### 5.1 investiční prostředky – plánovaný rozpočet a skutečnost

v tis. Kč

PŘÍJMY	Rozpočet 17	Skutečnost 17
tvorba FRIM	168	0
rozvojové projekty FRVŠ (ukazatel G)	0	0
rozvojové a transformační projekty MŠMT (ukazatel I)	0	0
institucionální výzkumné záměry	0	0
obnova přístrojového a strojního vybavení (prog. 333328)	0	0
OP VaVp, VpK	0	0
jiné granty a projekty (včetně zahraničních)	1 000	768
další podle zdroje (odpisy)	0	0
<b>INVESTIČNÍ PŘÍJMY CELKEM</b>	<b>1 168</b>	<b>768</b>

VÝDAJE	Rozpočet 17	Skutečnost 17
investiční nákupy z FRIM	168	0
rozvojové projekty FRVŠ (ukazatel G)	0	0
rozvojové a transformační projekty MŠMT (ukazatel I)	0	0
institucionální výzkumné záměry	0	0
výzkumná centra	0	0
obnova přístrojového a strojního vybavení (prog. 333328)	0	0
OP VaVpl – vratka projektu VEPA	0	0
Vratka jiné granty a projekty (včetně zahraničních) – NAKI	1 000	768
další podle zdroje	0	0
<b>INVESTIČNÍ NÁKLADY CELKEM</b>	<b>1 168</b>	<b>768</b>

### 5.2 Investiční příjmy a výdaje – skutečnost dle zdrojů

Investiční příjmy 2017	
Tvorba FRIM - převod z roku 2016	54
Projekt FRVŠ	0
Jiné granty a projekty – projekty NAKI	1 000
Odpisy	152
<b>celkem</b>	<b>1 206</b>

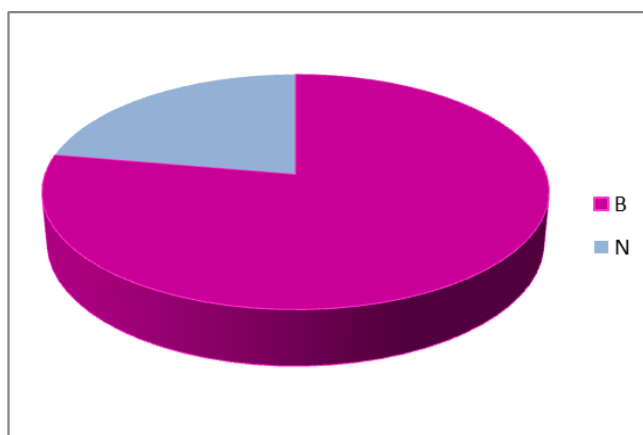
Investiční výdaje 2017	
Čerpání FRIM (investiční nákupy z FRIM)	0
Jiné granty a projekty (NAKI, VpK) – nákupy přístrojového vybavení	768
Jiné granty a projekty – NAKI – vratka nevyčerpaných invest. prostředků	232
Výměna prostředků	206
<b>celkem</b>	<b>1 206</b>

## 6. Stipendia a služby poskytované studentům

### 6.1 počet studentů

Na Fakultě restaurování studoval v akademickém roce 2017/18 k 31. 12. 2017 následující počet studentů:

Fakulta	B		N		celkem	
	P	celkem	P	celkem	P	celkem
FR	63	63	18	18	81	81
<b>Celkem</b>	<b>63</b>	<b>63</b>	<b>18</b>	<b>18</b>	<b>81</b>	<b>81</b>



B – bakalářský studijní program, 63 studentů 77,78 %  
 N – navazující magisterský studijní program, 18 studentů 22,22 %

### 6.2 stipendia

Celkem byly ze stipendijního fondu Univerzity Pardubice a dalších obdobných zdrojů vyplaceny studentům FR v roce 2017 na stipendiích za studijní výsledky a v oblasti vědy a výzkumu částky ve výši **1 175,2 tis. Kč**, a to v následujícím členění:

#### A. Stipendijní fond Univerzity .... 423,4 tis. Kč

	v tis. Kč
Stipendia §91/2a-studijní výsledky	422 Kč
Stipendia §91/2e-přihl. zvl. zřet.	1,4 Kč

#### B. další obdobné zdroje .... 751,8 tis. Kč

	v tis. Kč
Stipendijní fond fakulty restaurování	373,7 Kč
Stipendia – projekt NAKI, č. projektu 30/2016	20,0 Kč
Stipendia – projekt NAKI, č. projektu 47/2016	20,0 Kč
Stipendia – projekt NAKI, č. projektu 52/2016	60,0 Kč
Stipendia – projekt NAKI, č. projektu 56/2016	58,9 Kč
Studentská grantová soutěž – 4 projekty	219,2 Kč

### 6.3 další služby poskytované studentům

Studenti obdrželi příspěvek na stravování, a to na 2 teplá jídla denně. Příspěvek byl poskytován ve výši 18 Kč/jídlo.

Od akademického roku 2014/2015 začali studenti FR opět využívat ubytovací službu na studentské koleji, kterou poskytuje Správa kolejí a menz Univerzity Pardubice. Objekt piaristické koleje prošel celkovou rozsáhlou rekonstrukcí a v současné době nabízí ubytovací kapacitu pro 18 lůžek. Na koleji bylo k 31. 12. 2017 ubytováno 17 studentů. Kolej je využívána i studenty v rámci programu ERASMUS+.

Od 1. 9. 2016 vstoupil v platnost nový ceník ubytování. Cena za osobu a noc na studentské koleji v Litomyšli byla snížena na částku 75 Kč/noc, přičemž studentům nejsou poskytovány lůžkoviny.

Kolejné nemá pevnou měsíční sazbu, je násobkem počtu dní v měsíci a denní sazby za lůžko:

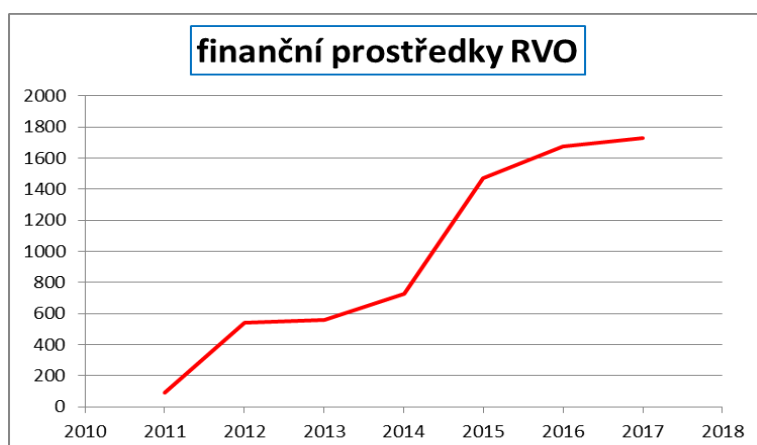
*Stanovená cena - 2 lůžkový pokoj s lednicí:*

cena za lůžko a noc 75 Kč včetně platné sazby DPH (tj. měsíčně 2 250 – 2 325Kč )

## 7. Institucionální podpora specifického výzkumu

Od roku 2011 disponuje Fakulta restaurování pravidelně ve svém rozpočtu částkou věnovanou podpoře výzkumu. I v roce 2017 hospodařila Fakulta restaurování s institucionálními prostředky specifického výzkumu, a to díky pokračujícím dobrým výsledkům a výstupům v oblasti výzkumu, tedy mimo jiné díky bodům získaným v RIV ukazateli. Do rozpočtu byla zapojena částka 1 730 tis. Kč na rozvoj výzkumné organizace (RVO). Tyto prostředky určené na výzkum, jejichž výše má stále zvyšující se tendenci a stala se již velmi důležitou součástí rozpočtu fakulty, byly využity na realizaci výzkumných úkolů v odborných ateliérech a na katedře chemické technologie.

Ukazatel RVO	Finanční prostředky
Rok 2011	94 tis. Kč
Rok 2012	540 tis. Kč
Rok 2013	561 tis. Kč
Rok 2014	724 tis. Kč
Rok 2015	1 473 tis. Kč
Rok 2016	1 673 tis. Kč
Rok 2017	1 730 tis. Kč



## 8. Personální zabezpečení

### 8.1 počty zaměstnanců a akademických pracovníků

- Výuku, vědeckovýzkumnou činnost, tvůrčí a další obdobné činnosti v roce 2017 na Fakultě restaurování zabezpečovalo **32 vědeckých a pedagogických pracovníků** v pracovním poměru.
- Studijní, grantovou, technicko-hospodářskou, administrativní agendu a další práci zajišťovalo 13 technicko-hospodářských pracovníků, z toho:
  - **8 interních zaměstnanců FR** (sekretariát, ekonomický referát, studijní oddělení, projektové oddělení)
  - 3 zaměstnanci technického odboru (TO) UPa
  - 2 zaměstnankyně Univerzitní knihovny (UK) UPa.

Počet zaměstnanců FR k 31. 12. 2017 – fyzický stav:

Středisko číslo - název	Ostatní zaměstnanci mimo pedagogických a vědeckých						Pedagogičtí a vědečtí pracovníci	Celkem
	Technici a laboranti	Administrativní a THP	Dělníci a řemeslníci	Pomocní a obslužní prac.	Provozně- obchodní prac.	Celkem		
20 - FR	0.0	0.0	0.0	0.0	0.0	<b>0.0</b>	0.0	<b>0.0</b>
200 - FR - celkem	0.0	0.0	0.0	0.0	0.0	<b>0.0</b>	0.0	<b>0.0</b>
2011 - ARM - celkem	0.0	0.0	0.0	0.0	0.0	<b>0.0</b>	4.0	<b>4.0</b>
2012 - ARK - celkem	1.0	0.0	0.0	0.0	0.0	<b>1.0</b>	6.0	<b>7.0</b>
2013 - ARP - celkem	0.0	0.0	0.0	0.0	0.0	<b>0.0</b>	3.0	<b>3.0</b>
2014 - ARUDP - celkem	0.0	0.0	0.0	0.0	0.0	<b>0.0</b>	4.0	<b>4.0</b>
2015 - AVP - celkem	0.0	0.0	0.0	0.0	0.0	<b>0.0</b>	2.0	<b>2.0</b>
2021 - KChT - celkem	0.0	0.0	0.0	0.0	0.0	<b>0.0</b>	5.0	<b>5.0</b>
2022 - KHV - celkem	0.0	0.0	0.0	0.0	0.0	<b>0.0</b>	7.0	<b>7.0</b>
2690 - administrativní zam.	1.0	8.0	0.0	0.0	0.0	<b>8.0</b>	1.0	<b>9.0</b>
<b>Celkem</b>	<b>1.0</b>	<b>8.0</b>	<b>0.0</b>	<b>0.0</b>	<b>0.0</b>	<b>9.0</b>	<b>32.0</b>	<b>41.0</b>
Pracovníci TO, UK		<b>5.0</b>						

Počet pedagogických pracovníků k 31. 12. 2017 – fyzický stav:

Středisko	Pedagogičtí pracovníci						Vědečtí pracovníci	Celkem
	profesoři	docenti	odb. asistenti	asistenti	lektori	Celkem		
20 - FR	0.0	0.0	0.0	0.0	0.0	<b>0.0</b>	0.0	<b>0.0</b>
200 - FR - celkem	0.0	0.0	0.0	0.0	0.0	<b>0.0</b>	0.0	<b>0.0</b>
2011 - ARM - celkem	0.0	1.0	1.0	2.0	0.0	<b>4.0</b>	0.0	<b>4.0</b>
2012 - ARK - celkem	0.0	0.0	1.0	2.0	0.0	<b>3.0</b>	3.0	<b>6.0</b>
2013 - ARP - celkem	0.0	0.0	0.0	3.0	0.0	<b>3.0</b>	0.0	<b>3.0</b>
2014 - ARUDP - celkem	0.0	0.0	0.0	3.0	0.0	<b>3.0</b>	1.0	<b>4.0</b>
2015 - AVP - celkem	0.0	1.0	0.0	1.0	0.0	<b>2.0</b>	0.0	<b>2.0</b>
2021 - KChTFR - celkem	0.0	0.0	2.0	2.0	0.0	<b>4.0</b>	1.0	<b>5.0</b>
2022 - KHVFR - celkem	1.0	0.0	2.0	4.0	0.0	<b>7.0</b>	0.0	<b>7.0</b>
2690 - Děkanát FR - celkem	0.0	0.0	0.0	0.0	0.0	<b>0.0</b>	1.0	<b>1.0</b>
29700 - FR-Celouniverzitní evropské projekty	0.0	0.0	0.0	0.0	0.0	<b>0.0</b>	0.0	<b>0.0</b>
<b>Celkem</b>	<b>1.0</b>	<b>2.0</b>	<b>6.0</b>	<b>17.0</b>	<b>0.0</b>	<b>26.0</b>	<b>6.0</b>	<b>32.0</b>



## 8.2 analýza počtu pracovníků a objemu osobních nákladů v letech 2011 a 2017

V návaznosti na kap. 2.3 jsou porovnány počty zaměstnanců a objem prostředků na platy v letech 2011 a 2016, kdy byl srovnatelný celkový objem rozpočtu:

	Ostatní zaměstnanci mimo pedagogických a vědeckých						Pedagogičtí a vědeckí pracovníci	Celkem
	Technici a laboranti	Administrativní a THP	Dělníci a řemeslníci	Pomocní a obslužní prac.	Provozně-obchodní prac.	Celkem		
r. 2011	3.0	11.0	0.0	0.0	0.0	14.0	29.0	43.0
r. 2017	1.0	8.0	0.0	0.0	0.0	9.0	32.0	41.0

	Pedagogičtí pracovníci						Vědeckí pracovníci	Celkem
	profesoři	docenti	odb. asistenti	asistenti	lektori	Celkem		
r. 2011	0.0	3.0	5.0	14.0	3.0	25.0	3.0	28.0
r. 2017	1.0	2.0	6.0	17.0	0.0	26.0	6.0	32.0

V oblasti osobních nákladů byly čerpány tyto finanční prostředky:

rok 2011 celkem 17 841 tis. Kč včetně zákonných odvodů = 52 % rozpočtu

Neinvestiční náklady 2011	hlavní činnost (dotace MŠMT) Jiné příjmy	doplňková činnost	Granty, mezinár.projekty	celkem
mzdy	5 549	393	5 585	11 527
DPČ, DPP	494	31	1 671	2 196
zdr.+soc.poj.	1 888	134	2 096	4 118

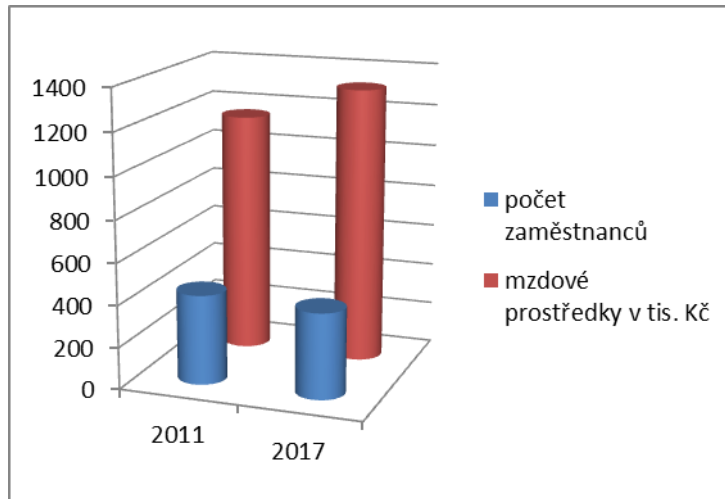
rok 2017 celkem 19 862 tis. Kč včetně zákonných odvodů = 58 % rozpočtu

Neinvestiční náklady 2017	hlavní činnost (dotace MŠMT) Jiné příjmy	doplňková činnost	Granty, mezinár.projekty	celkem
mzdy	8 235	625	4 257	13 117
OON (DPČ, DPP)	559	0	1 561	2 120
zdr.+soc.poj.	2 801	213	1 611	4 625

Z uvedené analýzy vyplývají následující závěry:

- Počet zaměstnanců v roce 2017 je srovnatelný s rokem 2011
- Mzdy ve srovnávaných letech vzrostly o 6 %
- Růst platů pedagogických pracovníků je způsoben zvyšováním jejich kvalifikace, zvýšení tarifních tříd na Univerzitě Pardubice stejně jako absolutním zvýšením mzdy při úspoře počtu pracovníků na jednotlivých pracovištích

	2011	2017
počet zaměstnanců	43	41
mzdové prostředky v tis. Kč	11 527	13 117



## 9. Jiné údaje o hospodaření, přehled grantů

V rámci grantové činnosti se Fakulta restaurování podílela na realizaci několika projektů neinvestičního charakteru:

### A) projekty a granty

- „Stopy tvorby. Záchrana dědictví velkých sochařů poloviny 20. století“ – projekt v rámci Programu aplikovaného výzkumu a vývoje národní a kulturní identity – NAKI II, financovaný MK ČR, v roce 2017 byl zapojen do rozpočtu částkou **5 276 tis. Kč**, spoluřešiteli projektu, kterým je Ústav dějin umění AV ČR, v.v.i. byla poskytnuta částka na realizaci projektu ve výši 1 539 tis. Kč,
- „Restaurování mozaik tzv. české mozaikářské školy ze skla a kamene“ - projekt v rámci Programu aplikovaného výzkumu a vývoje národní a kulturní identity – NAKI II, financovaný MK ČR, rozpočet v r. 2017 činil **2 308 tis. Kč**, spoluřešitelem projektu je Vysoká škola chemickotechnologická v Praze, která hospodář se samostatným rozpočtem
- „České umění 50. – 80. let 20. století ve veřejném prostoru: evidence, průzkumy a restaurování“, projekt v rámci Programu aplikovaného výzkumu a vývoje národní a kulturní identity – NAKI II, financovaný MK ČR, v roce 2017 byl zapojen do rozpočtu částkou **4 672 tis. Kč**, spoluřešiteli projektu, kterým je Vysoká škola chemickotechnologická, byla poskytnuta částka na realizaci projektu ve výši 2 286 tis. Kč,
- „Brána moudrosti otevřená. Barokní kulturní dědictví klášterů Broumov a Rajhrad: ochrana, restaurování, prezentace“ projekt v rámci Programu aplikovaného výzkumu a vývoje národní a kulturní identity – NAKI II, financovaný MK ČR, FR UPa je spoluřešitelem projektu, v roce 2017 byl zapojen do rozpočtu částkou **1 092 tis. Kč**, hlavním řešitelem projektu je Univerzita Hradec králové
- interní Studentská grantová soutěž, v rámci které byly na fakultě realizovány 4 projekty v celkovém objemu **261 tis. Kč**:
  - „Knižní kování na vazbách z fondu benediktínské knihovny v Broumově, problematika konzervace a restaurování“- objem prostředků ve výši 70 000 Kč, řešitel Mgr. BcA. Radomír Slovík, studentka BcA. Marianna Gluščíková
  - „Organizace restaurátorských prací prostřednictvím ČFVU Dílo (1954-1994)“ – objem prostředků ve výši 50 000 Kč, řešitel Mgr. Vladislava Říhová, Ph.D., studentka BcA. Jana Háková
  - „Komplexní průzkum čtyř barokních podobizen ze sbírek zámku Jaroměřice nad Rokytnou“ – objem prostředků ve výši 85 000 Kč, řešitel Josef Čoban, akad. mal., studentky BcA. Alena Fecskeová, BcA. Jana Háková, BcA. Zuzana Nohejlová, BcA. Luisa Wávrová,
  - „Identifikace zasolení historických omítek pomocí UV světla“ – objem prostředků ve výši 56 000 Kč, řešitel Jan Vojtěchovský, studentka BcA. Ivana Milionová, DiS.
- projekt IRS Interní rozvojové soutěže UPa „Podpora rozvoje výuky restaurování děl na papíře a textilní podložce a nástěnné malby a sgrafita“ ve výši **62 tis. Kč**

### B) celoživotní vzdělávání

V roce 2017 neproběhl na fakultě žádný kurz celoživotního vzdělávání.

### C) doplňková činnost

V rámci doplňkové činnosti jsou realizovány restaurátorské zakázky v jednotlivých odborných ateliérech jako součást praktické výuky studentů v souladu se studijním programem fakulty. Dále se jedná o řadu objednávek chemicko-technologických průzkumů.

- v roce 2017 bylo v rámci doplňkové činnosti sjednáno 59 zakázek v celkovém objemu 3 073 tis. Kč bez DPH
- z předchozích let pokračovalo 12 zakázek v objemu 3 699 tis. Kč bez DPH
- obrát z ukončených zakázek (56 akcí) v roce 2017 činil 4 128 tis. Kč bez DPH, 4 995 Kč s DPH
- další zakázky budou fakturovány v následujících letech - do roku 2017 pokračuje 15 zakázek.

Nejvýznamnější zakázky realizované v roce 2017:

- *Dokončení záchrany hrobek Lederer – restaurování kamene a Kubinzky - restaurování vnitřní části na Novém židovském hřbitově v Praze 3*  
Investor: Židovská obec v Praze  
Finanční objem: 529 980 Kč včetně DPH  
Tato zakázka byla realizována v rámci mezinárodního projektu podpořeného z norských fondů. Mezinárodní spolupráce probíhala v kooperaci s norským partnerem Universitet i Oslo. Norskou univerzitu zastupovaly 3 studentky, které se účastnily odborných restaurátorských prací.
- *Restaurování Morového sloupu v Šultysově ulici v Kutné Hoře – II. etapa*  
Investor: Město Kutná Hora  
Finanční objem: II. etapa 901 450 Kč vč. DPH
- *Restaurování a konzervování gotického náhrobku arcibiskupa Arnošta z Pardubic v Klodsku*  
Investor: Římskokatolická farnost Nanebevzetí Panny Marie v Klodsku, Polská republika  
Finanční objem: 138 943 Kč vč. DPH
- *Vzorový průzkum a restaurování vybraných sochařských děl Státního zámku Konopiště*  
Investor: Národní památkový ústav  
Finanční objem: 1. etapa – 88 572 Kč vč. DPH
- *Restaurování části mozaikové výzdoby na fasádě kostela Panny Marie Růžencové v Českých Budějovicích*  
Investor: Kongregace bratří nejsvětější svátosti (petrini)  
Finanční objem: 193 860 Kč vč. DPH
- *Restaurování sgrafitové výzdoby – sv. Václava, sv. Vojtěcha a sv. Božetěcha na fasádě muzea Nová Paka, Suchardův dům*  
Investor: Město Nová Paka  
Finanční objem: 171 559 Kč vč. DPH
- *Restaurování části nástěnných maleb v tzv. očišťovací kapli v objektu bývalé piaristické koleje v Litomyšli*  
Investor: Město Litomyšl  
Finanční objem: 412 782 Kč vč. DPH
- *Komplexní restaurování starého tisku Postilla z r. 1668*  
Investor: Regionální muzeum v Litomyšli  
Finanční objem: 12 000 Kč vč. DPH
- *Komplexní restaurování starého tisku Melantrichova bible*  
Investor: Muzeum Náchod  
Finanční objem: 45 000 Kč vč. DPH

- *Restaurování 10 obrazů z mobiliáře SZ Jaroměřice nad Rokytnou*  
Investor: NPÚ ÚPS České Budějovice  
Finanční objem: 79 993 Kč vč. DPH
- *Restaurování tří obrazů ze sbírek Židovského muzea v Praze*  
Investor: Židovské muzeum v Praze  
Finanční objem: 15 000 Kč vč. DPH
- *Restaurátorský a materiálový průzkum vybraných částí průčelí budovy č. p. 1 v Plzni*  
Investor: Atelier Soukup Opl Švehla s.r.o.  
Finanční objem: 598 103 Kč vč. DPH
- *Doplňující průzkum a zkoušky pro přípravu postupu obnovy interiéru Zadní synagogy v Židovském městě v Třebíči*  
Investor: Město Třebíč  
Finanční objem: 54 450 Kč vč. DPH

## Závěr

V průběhu roku bylo věnováno velké úsilí na dosažení hospodárnosti a efektivity v jednotlivých činnostech fakulty.

V roce 2017 celkový objem rozpočtu již výrazně neklesal, naopak došlo k malému nárůstu objemu rozpočtu na úroveň roku 2015. Struktura neinvestičních nákladů je v dlouhodobém horizontu v podstatě neměnná. Největší nákladovou položkou jsou osobní náklady, které tvoří více než 58 % z celku a dále částky určené na úhradu režijních nákladů, příspěvku na provoz rektorátu a celouniverzitních útvarů, které tvoří dalších 20 % celku. Díky účelovým finančním zdrojům docházelo v několika předchozích letech k výraznějšímu pokrytí mzdových nákladů z účelových prostředků, tj. projektů a grantů – což ovšem s sebou nese stinnou stránku, tedy určitou závislost na účelových zdrojích. Účelově určené zdroje jsou dočasné a jejich výpadek by mohl potenciálně ohrozit finanční stabilitu fakulty.

Struktura neinvestičních výnosů se dlouhodobě významně měnila ve prospěch účelově určených prostředků a tento trend pokračoval i v roce 2017. V letech 2005-2009 byl dominantním zdrojem financování příspěvek MŠMT na provoz, který tvořil téměř 60 % podíl z celkových příjmů (bez čerpání fondu provozních prostředků). V roce 2017 činil podíl příspěvku MŠMT na provoz 28 %, podíl účelově určených zdrojů a obdobných zdrojů v roce 2017 činil 39 % z celkových příjmů. Doplňková činnost a ostatní zdroje (RVO) činily v roce 2017 18 % rozpočtu.

I přes stálý pokles finančních prostředků na normativní financování vzdělávací činnosti fakulta v roce 2017 prozatím nemusela sáhnout k výrazným úsporným opatřením (např. snižování úvazků pedagogů či snižování počtu zaměstnanců), a to díky významné finanční podpoře ze strany Univerzity Pardubice. Velké evropské projekty byly postupně nahrazeny výzkumnými projekty NAKI, které tvoří významnou část rozpočtu FR. I nadále je stálou snahou fakulty zapojení do mezinárodních evropských projektů v rámci výzev programu Horizont 2020.

*Použité zkratky:*

*1. finanční pojmy*

<i>FRVŠ</i>	<i>„Fond rozvoje vysokých škol“ - finanční zdroj MŠMT</i>
<i>FRIM</i>	<i>Fond rozvoje investičního majetku – fond fakulty</i>
<i>FUUP</i>	<i>Fond účelově určených prostředků – fond fakulty</i>
<i>FPP</i>	<i>Fond provozních prostředků – fond fakulty</i>
<i>SF</i>	<i>Stipendijní fond – fond univerzity či fakulty</i>
<i>RVO</i>	<i>„Rozvoj výzkumné organizace“ - finanční zdroj MŠMT</i>
<i>RIV</i>	<i>Rejstřík informací o výsledcích (výsledky výzkumu, vývoje a inovací)</i>
<i>RUV</i>	<i>Registr uměleckých výkonů</i>
<i>OON</i>	<i>ostatní osobní náklady</i>
<i>DPČ</i>	<i>dohoda o pracovní činnosti</i>
<i>DPP</i>	<i>dohoda o provedení práce</i>

*2. součásti fakulty*

<i>ARM</i>	<i>ateliér restaurování nástěnné malby a sgrafita</i>
<i>ARK</i>	<i>ateliér restaurování kamene a souvisejících materiálů</i>
<i>ARP</i>	<i>ateliér restaurování papíru, knižní vazby a dokumentů</i>
<i>ARUDP</i>	<i>ateliér restaurování uměleckých děl na papíru</i>
<i>AVP</i>	<i>ateliér výtvarné přípravy</i>
<i>KChT</i>	<i>katedra chemické technologie</i>
<i>KHV</i>	<i>katedra humanitních věd</i>

*3. granty, projekty*

<i>Programy VaV</i>	<i>programy vědy a výzkumu</i>
<i>GAČR</i>	<i>Grantová agentura ČR, poskytovatel grantů v oblasti vědy a výzkumu</i>
<i>TAČR</i>	<i>Technologická agentura ČR, poskytovatel grantů v oblasti vědy a výzkumu</i>
<i>MPO TRIO</i>	<i>Ministerstvo průmyslu a obchodu – program TRIO</i>
<i>OP VpK</i>	<i>Operační program Vzdělání pro konkurenceschopnost, poskytovatel projektů - MŠMT</i>
<i>VEPA</i>	<i>projekt OP VpK „Věda pro papírové artefakty“</i>
<i>DPC</i>	<i>projekt OP VpK „Doceo pro cultura- Inovace vzdělávacích procesů Fakulty restaurování“</i>
<i>NAKI</i>	<i>Program aplikovaného výzkumu a vývoje národní a kulturní identity v působnosti Ministerstva kultury ČR</i>
<i>NAEP</i>	<i>Národní agenturou pro evropské vzdělávací programy Praha</i>
<i>IRS</i>	<i>Interní rozvojová soutěž</i>